

revista **PETROQUIMICA**

Petróleo, Gas, Química & Energía

N° 431 | Año 40 | Junio 2026 | Edición Latinoamericana | www.petroquimica.com.ar



ISSN: 2469-0139



CLAUDIO DESCALZI,
CEO DE ENI
"LA EXPLORACIÓN NO
ES UN COSTO, SINO LA
FUENTE MÁS EFICIENTE
DE VALOR"

INFORME DE TGN
RESALTAN LOS
PRIMEROS
RESULTADOS DE
LA REVERSIÓN DEL
GASODUCTO NORTE

SEGÚN DATOS OFICIALES
LA CUENCA
NEUQUINA ACAPARÓ
DOS TERCIOS DE
LAS INVERSIONES
HIDROCARBURÍFERAS

¡DALE GAS!

El fluido se presenta como una de las herramientas más poderosas para impulsar el desarrollo nacional. Su puesta en valor requiere una visión estratégica que priorice el bienestar de los argentinos, pero también la inserción del país en la cadena de suministro global.

MÁS DE 70 AÑOS DE EXCELENCIA EN PROTECCIÓN INDUSTRIAL



a. marshall moffat®

SINCE 1952



MARSHALL MOFFAT, Prendas Ignífugas

- Seguridad, comodidad y productividad para cada trabajador.
- Estrictos controles de calidad en cada proceso.
- Certificaciones nacionales e internacionales.



INVERNESS, Indumentaria Técnica Corporativa

- Nueva unidad de negocios de AMM diseñada para adaptarse a cada entorno profesional.
- Línea integral basada en los siguientes ejes: Protección Térmica, Impermeabilidad, Resistencia al Desgarro y Oficina.

inverness

www.inverness.com.ar



MOLDEX

MOLDEX, Protección Respiratoria

- AMM es distribuidor autorizado Moldex, una empresa referente a nivel mundial.
- Innovación, durabilidad y confort.
- Productos fabricados en USA, y certificados bajo normas NIOSH.

A. Marshall Moffat S.A.
ventas1@marshallmoffat.com

Seguinos    



www.marshallmoffat.com



Energía para el desarrollo sustentable

Desarrollamos operaciones de **upstream, midstream, downstream** y **generación eléctrica** de fuentes renovables y tradicionales. Nos enfocamos en la innovación, la transición energética y la provisión de energía sustentable y accesible.

Estamos presentes en **Argentina, México, Bolivia, Brasil, Uruguay y Paraguay.**

En Argentina somos es el principal productor, exportador, empleador e inversor privado del sector energético. Recientemente, ingresamos en la cadena de valor del litio en el noroeste argentino. A través de AXION energy, operamos una moderna red de más de 600 estaciones de servicio que provee combustibles y lubricantes a distintas industrias y al consumidor final.

DESDE HACE MÁS DE 25 AÑOS, INVERTIMOS, TRABAJAMOS Y CRECEMOS EN EL PAÍS Y EN LA REGIÓN.

> Sumario 431

NOTA DE TAPA 6

¡DALE GAS!

EL FLUIDO SE PRESENTA COMO UNA DE LAS HERRAMIENTAS MÁS PODE-ROSAS PARA IMPULSAR EL DESARROLLO NACIONAL. SU PUESTA EN VALOR REQUIERE UNA VISIÓN ESTRATÉGICA QUE PRIORICE EL BIENESTAR DE LOS ARGENTINOS, PERO TAMBIÉN LA INSERCIÓN DEL PAÍS EN LA CADENA DE SUMINISTRO GLOBAL.



PETRÓLEO 10



SEGÚN DATOS OFICIALES

LA CUENCA NEUQUINA ACAPARÓ DOS TERCIOS DE LAS INVERSIONES HIDROCARBURÍFERAS

Desde el arranque de Vaca Muerta hasta la actualidad, el sector del *Oil & Gas* recibió capitales por más de u\$s 103.000 millones.

PETRÓLEO 14



PARA AMPLIAR LA COMPETITIVIDAD

VACA MUERTA ACELERA LA CARRERA POR ARENAS SILÍCEAS DE BAJO COSTO

La era de la provisión arenífera lejana y costosa está dando paso a un modelo de cercanía y eficiencia tecnológica que definirá el futuro del *shale* argentino.

PETRÓLEO 18



COMUNICADO DE LA SIDE

ACTIVAN UN SISTEMA DE INTELIGENCIA PARA PROTEGER VACA MUERTA

La formación hidrocarbúrfica de la Cuenca Neuquina representa un activo estratégico para los intereses y el futuro de la Argentina.

PETRÓLEO 22



GABRIELA CASTILLO

“VAMOS A RECUPERAR NUESTRA PRODUCCIÓN HIDROCARBURÍFERA”

De la mano de la estatal Terra Ignis, Tierra del Fuego busca retomar la explotación de sus recursos. Así lo proyectó la ministra provincial de Energía, Gabriela Castillo,

10-41

PETRÓLEO



ASEGURAN QUE EL SHALE LOCAL ES IGUAL O MÁS COMPETITIVO QUE EL NORTEAMERICANO 26

> La OPEP perdió a uno de sus miembros más importantes

> La producción de crudo crece más que la de gas

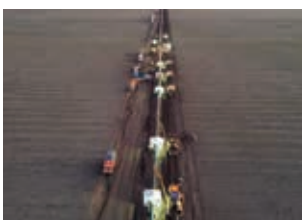
> Quintana Energy cree en el potencial de D-129

42-59

GAS



DESCALZI: “LA EXPLORACIÓN NO ES UN COSTO, SINO LA FUENTE MÁS EFICIENTE DE VALOR” 42



RESALTAN LOS PRIMEROS RESULTADOS DE LA REVERSIÓN DEL GASODUCTO NORTE 46

> Luz verde para la ampliación del Gasoducto Perito Moreno

> Por el gas de Vaca Muerta, Fitch elevó la calificación argentina

DEVELON



FINANCIA TU
MAQUINARIA EN
HASTA 36
CUOTAS.



BNA Conecta



Panamericana km 28,4
Colectora Oeste
1611, Don Torcuato
Provincia de Buenos Aires



(54) 11 4741-7400.



info@cowdinsa.com

COWDIN



> Gas natural, un aporte clave para los retos económicos y ambientales de la región

60-79

ENERGÍA



GENESIO: “LA DESREGULACIÓN DEL SECTOR ELÉCTRICO ESTÁ INCENTIVANDO LAS INVERSIONES”

La Argentina está dando pasos adecuados para expandir su capacidad energética, así lo cree el titular de AES, Martín Genesis.

60

- > Atucha II volvió a aportarle energía al sistema eléctrico
- > Isaac: “La energía y la minería están dinamizando el mercado argentino”
- > Advierten sobre el impacto económico de la crisis energética global
- > Las energías verdes, cada vez más presentes en la oferta de electricidad

80-87

PETROQUÍMICA



OOSTDIJK: “NUESTRO COMPLEJO DE BAHÍA BLANCA CUMPLE UN PAPEL ESTRATÉGICO EN LA INDUSTRIA”

Designado para comandar las principales instalaciones petroquímicas de Dow en la región, Luciano Oostdijk promete elevar la excelencia operativa de la mano de la innovación tecnológica y la promoción del talento local.

80



DE ZAVALA: “LA PETROQUÍMICA ES UN COMPONENTE ESENCIAL DEL CRECIMIENTO ECONÓMICO”

84

88-93

COMBUSTIBLE



CRECEN LAS CONVERSIONES A GNC EN TODO EL PAÍS

88

- > Trafigura optimiza la calidad de sus combustibles en el país

94-96

EMPRESAS Y NEGOCIOS



MÁS DE 80 AÑOS DE INGENIERÍA ARGENTINA EN EL CORAZÓN DE LA ENERGÍA

94



> Staff



7.000 Ejemplares auditados
Readership: 45.000 lectores

ISSN: 2469-0139

Comité Técnico

Ing. José María Fumagalli
Ing. Graciela González Rosas
Dr. Miguel A. Laborde
Dr. Orlando A. Martínez
Ing. Rubén Maltoni
Ing. Alejandro Destuet

Tribunal Arbitral

Coord.: Dr. Miguel A. Laborde
Dr. Alfredo Friedlander
Ing. José A. Romagnoli
Ing. Juan A. Rosbaco

Suplemento Latinoamericano

Editora: Ing. Graciela González Rosas
graciela@petroquimica.com.ar

Director Editorial
Lic. Francisco Vadone

Gerente Editorial
Benjamin Rosales

Fotos e Imágenes
Photo Inc. Canadá

Editorial Network S.A.

Boulogne Sur Mer 740, (C1213AAL) - Ciudad de Buenos Aires - Argentina - Tel.: (011) 5253-1045 / 5264-1010
petroquimica@petroquimica.com.ar
www.petroquimica.com.ar
Registro de la Propiedad Intelectual N° 863026.
Revista Petroquímica, Petróleo, Gas, Química & Energía® es marca registrada

Para suscripción a Revista Petroquímica, Petróleo, Gas, Química & Energía, mandar un mail a:

petroquimica@petroquimica.com.ar

Corresponsal Exclusivo en Chile

Alex Steinhaus
steinhaus@petroquimica.com.ar

Corresponsales

Chubut:
Ing. Miguel Ángel Lizzano
Mendoza:
Ing. Raúl E. Pia
Tucumán:
Ing. Ricardo E. Adra

Editor Asociado en Brasil

Maria José Smith
Ferreira Netto
Rua Desembargador Isidro 85
Apto. 202. (20.521-160) Tijuca
Rio de Janeiro - Brasil



Revista Petroquímica



/petroleogasquimica



@RevPetroquimica



Revista Petroquímica



@revista_petroquimica

Prohibida su reproducción total o parcial, bajo cualquier circunstancia ya sea electrónico, digital o impreso. ©



BREAK FIRE
INDUMENTARIA IGNÍFUGA

UN TEJIDO
PARA CADA
NECESIDAD



Nuestras prendas combinan seguridad, resistencia y confort, cumpliendo con normas internacionales de calidad y protección.

+54 9 11 6812 2549
+54 11 3971 1678 / 3530 7754
breakfiresrl
www.breakfiresrl.com.ar
Cnel. Casacuberta 750 . Gerli . Bs As





¡DALE GAS!



EL FLUIDO SE PRESENTA COMO UNA DE LAS HERRAMIENTAS MÁS PODEROSAS PARA IMPULSAR EL DESARROLLO NACIONAL. SU PUESTA EN VALOR REQUIERE UNA VISIÓN ESTRATÉGICA QUE PRIORICE EL BIENESTAR DE LOS ARGENTINOS, PERO TAMBIÉN LA INSERCIÓN DEL PAÍS EN LA CADENA DE SUMINISTRO GLOBAL.

La Argentina se encuentra en un punto de inflexión histórico donde el gas natural ha dejado de ser un simple recurso para convertirse en el eje central de su estrategia de desarrollo económi-

co y posicionamiento geopolítico. La riqueza de Vaca Muerta no solo promete asegurar el autoabastecimiento, sino que proyecta al país como un jugador clave en el mapa energético global, con el potencial

de alcanzar exportaciones por u\$s 30.000 millones para 2030. En el plano interno, el fluido es vital para asegurar la estabilidad social y económica. Durante los meses de invierno, el consumo

»



- AISLACIONES TÉRMICAS
- ANDAMIOS MULTIDIRECCIONALES
- TRACING ELÉCTRICO
- PROTECCIÓN PASIVA CONTRA EL FUEGO
- REMOCIÓN DE ASBESTO
- PINTURA E IMPERMEABILIZACIÓN INDUSTRIAL
- SERVICIOS Y FACILIDADES INDUSTRIALES



MULTIPOL
Servicios Industriales

Bdo. de Yrigoyen 864, Zárate. C.P.2800, Bs. As.

+54 3487 424352

www.multipol.com.ar

info@multipol.com.ar

[in](#) @multipolserviciosindustriales

» La riqueza de Vaca Muerta no solo promete asegurar el autoabastecimiento, sino que proyecta al país como un jugador clave en el mapa energético global, con el potencial de alcanzar exportaciones por u\$s 30.000 millones para 2030.

prioritario en hogares y sectores clave promedia los 60 millones de metros cúbicos (m³) diarios, alcanzando picos que pueden superar los 150 millones en jornadas de frío extremo. A fin de cuidar el bolsillo de los ciudadanos en un contexto económico de presiones inflacionarias, el Gobierno decidió implementar medidas para cubrir



el costo del gas importado durante los picos de consumo, evitando así aumentos abruptos en las tarifas residenciales mientras se completan las obras necesarias para prescindir de las importaciones.

Para transformar este potencial en realidad, en efecto, la infraestructura se erige como un eslabón crítico. Proyectos como la ampliación del Gasoducto Perito Moreno (GPM), recientemente incorporada al Régimen de Incentivo para Grandes Inversiones (RIGI), permitirán incrementar la capacidad de evacuación en 14 millones de m³ diarios para abril de 2027. Asimismo, la reversión del Gasoducto Norte ya ha mostrado resultados

positivos, posibilitando el transporte de cerca de 4.000 millones de m³ en sentido sur-norte hasta finales de 2025, optimizando el abastecimiento doméstico y reduciendo la dependencia de proveedores externos.

Puertas afuera

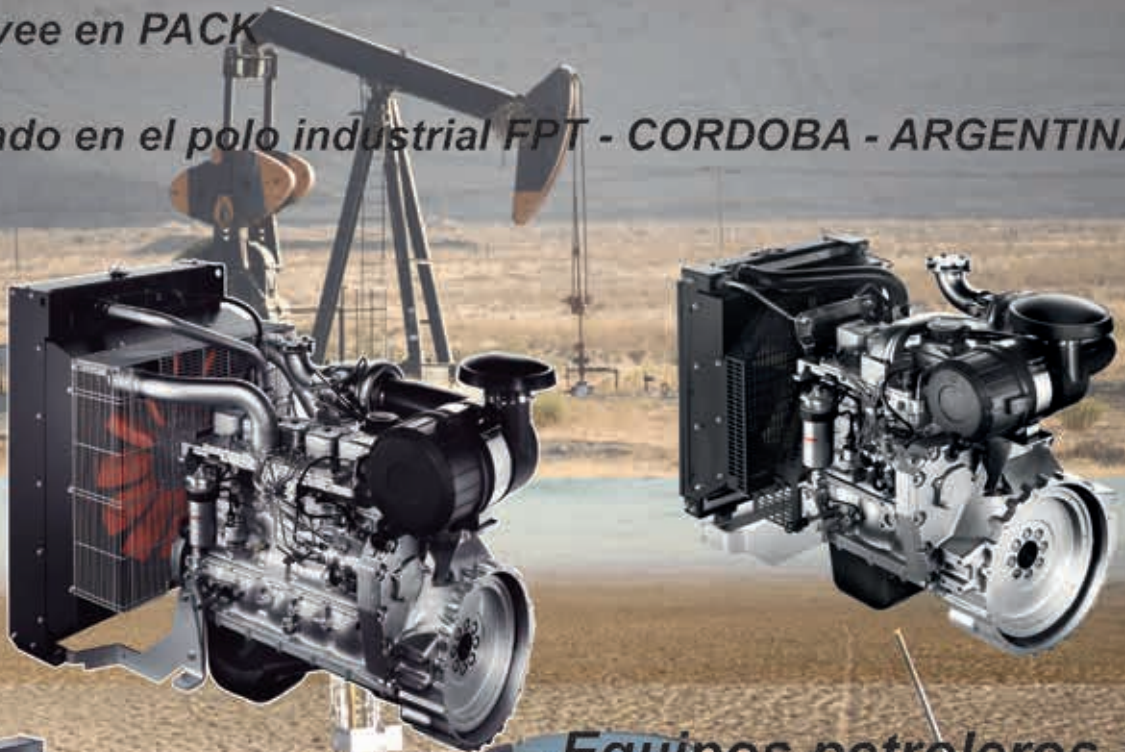
Más allá de sus fronteras, la Argentina ha comenzado a ocupar un lugar estratégico sin precedentes. El reciente acuerdo con Alemania para exportar gas natural licuado (GNL) por más de u\$s 7.000 millones hasta 2035 es una prueba tangible de esta relevancia. En un contexto de crisis energética europea derivada del conflicto en Ucrania, el gas argentino se presenta como una alternativa occidental confiable para la diversificación del suministro global.

A nivel regional, el gran desafío es integrar competitivamente la producción de Vaca Muerta con los mercados del Cono Sur. Según organismos internacionales, se requieren inversiones por u\$s 18.000 millones para expandir gasoductos y plantas que permitan abastecer a Brasil y Chile. El éxito de esta propuesta no solo traerá divisas, sino que consolidará a la Argentina como el gran proveedor energético de la región. ©



MOTORES INDUSTRIALES de 40 a 780 HP

- *Velocidad variable*
- *Se provee en PACK*
- *Fabricado en el polo industrial FPT - CORDOBA - ARGENTINA*



- *Equipos petroleros*
- *Transferencia de agua*
- *Bombas de lodo*
- *Generación de energía*

CENTROS DE SERVICIOS FPT

MENDOZA: MH INTEGRAL - mhintegral.ventas@gmail.com - 261575-2696
NEUQUEN: RA SERVICIOS - ventas@raservicios.com.ar - 299 535-8313

COBERTURA NACIONAL DE EURO TORQUE

TRES ARROYOS - 02923 40 8394

BS. AS. - PTE. PERON 7545 - ITUZAINGO - 011 4481 8822 - ventas@eurotorque.com.ar





SEGÚN DATOS OFICIALES

LA CUENCA NEUQUINA ACAPARÓ DOS TERCIOS DE LAS INVERSIONES HIDROCARBURÍFERAS



DESDE EL ARRANQUE PRODUCTIVO DE VACA MUERTA HASTA LA ACTUALIDAD, LA INDUSTRIA ARGENTINA DE OIL & GAS RECIBIÓ CAPITALES POR MÁS DE U\$S 103.000 MILLONES. LA CUENCA NEUQUINA SE QUEDÓ CON MÁS DE 68.700 MILLONES, UN 66,5% DEL TOTAL.

Entre 2013, cuando comenzó la producción comercial de Vaca Muerta, y el año pasado, la Argen-

tina captó inversiones hidrocarburi-
feras por u\$s 103.311 millones. Según la Secretaría de Energía de

la Nación, de ese total la Cuenca Neuquina acaparó un 66,5%; es decir, unos u\$s 68.770 millones, »



Phoenix Services

Mecanotécnica.

FADAC
SOCIEDAD ANONIMA



URETEC



SEGUCUER
seguridad industrial

www.phoenixservices.com.ar



ZALOZE ACCESORIOS



DINATECNICA

CONMAN
ARGENTINA S.A.



FERRETERIA

GENEBRE

TAYAL

TRAMONTINA
PRO



FRANCOVIGH S.A.

JIT
LUBRICACION



IGK ACCESORIOS SRL



Frontera 2454 / Neuquén / Mail: phoenix@phoenixservices.com.ar

Ventas: +54 9 299 4050380 / +54 9 2995796776 / +54 9 2994048178 / +54 9 299 63 16807



» Con un total de u\$s 52.254 millones, Vaca Muerta fue responsable de más de la mitad de los desembolsos registrados en la industria hidrocarburífera a escala nacional entre 2013 y 2025.

OIL & GAS

DESDE 1948 TRABAJANDO POR EL DESARROLLO DE NUESTRO PAÍS





Bulks
Para cemento



Estaciones
Para combustible



Semirremolques
Para ácidos, colchoneros,
petróleo y agua



Piletas



Cajas de arena
Última milla



Golpeadores y recipientes
Asme VIII DIV 3

bertotto-bogllione.com

[f bertottobogllione](https://www.facebook.com/bertottobogllione)
[bbogllione](https://www.instagram.com/bogllione)
[bertottobogllioneok](https://www.linkedin.com/company/bertottobogllione)
[bertotto-bogllione](https://www.youtube.com/channel/UC...)

+54(03472)425095 - ventas@bertottoar.com

Marcos Juárez - Córdoba, Argentina



reflejando el nacimiento de una nueva era sectorial, cada vez más focalizada en el *shale* y cada vez menos interesada por los campos maduros tradicionales. La principal formación no convencional del país, en particular, fue responsable de más de la mitad de los desembolsos registrados a escala nacional (u\$s 52.254 millones).

Operada por YPF, en alianza con Chevron, Loma Campana sobresalió como el área que mayores capitales obtuvo en el lapso analizado: u\$s 9.863 millones. Otros bloques de YPF que sobresalieron fueron La Amarga Chica (donde se inyectaron u\$s 4.170 millones) y Bandurria Sur (u\$s 2.670 millones). Los tres campos representaron, en conjunto, una tercera parte de las inversiones en Vaca Muerta.

No menos destacables fueron los desembolsos verificados en Fortín de Piedra (donde Tecpetrol aportó u\$s 3.304 millones), Bajada del Palo Oeste (de Vista, u\$s 2.389 millones) y La Calera (de Pluspetrol, u\$s 2.299 millones).

Adicionalmente, debe remarcar-se que Pan American Energy



(PAE) invirtió u\$s 2.062 millones en Lindero Atravesado; YPF, u\$s 1.662 millones en Rincón del Mangrullo, u\$s 1.632 millones en Loma La Lata-Sierra Barrosa y u\$s 1.234 millones en El Orejano; TotalEnergies, u\$s 1.528 en Aguada Pichana Este; y Shell, u\$s 969 millones en Cruz de Lorena y u\$s 946 millones en Sierras Blancas.

Ranking por firmas

Entre 2013 y 2025, YPF destinó u\$s 25.590 millones a Vaca Muerta, liderando cómodamente el ranking de inversiones dentro del reservorio. Le siguieron PAE y Tecpetrol, con u\$s 3.932 millones y u\$s 3.640 millones, respectivamente. El listado prosigue con Shell (que erogó unos u\$s 3.227 millones), Vista Energy (u\$s 3.074 millones), TotalEnergies (u\$s 2.952 millones), Pluspetrol (u\$s 2.661 millones), Pampa Energía (u\$s 1.551 millones),

» YPF destinó u\$s 25.590 millones a Vaca Muerta, liderando cómodamente el ranking de inversiones dentro del reservorio. Le siguieron PAE y Tecpetrol, con u\$s 3.932 millones y u\$s 3.640 millones, respectivamente.

ExxonMobil (u\$s 1.427 millones) y Chevron (u\$s 1.070 millones), en ese orden.

Alivio económico

Gracias a Vaca Muerta, durante el año pasado la balanza comercial de la Argentina arrojó un superávit de u\$s 7.815 millones. En el acumulado anual, en tanto, las exportaciones de productos hidrocarbúricos con origen en la formación no convencional se

situaron en u\$s 11.086 millones, lo que configuró un aumento de un 14,1% con respecto a 2024.

Para esta temporada, en tanto, se espera que los envíos superen los u\$s 12.200 millones y que el saldo a favor de la balanza energética se ubique por encima de los u\$s 9.000 millones. No obstante, el tenso escenario global podría sostener en alto los valores previstos para los hidrocarburos, incrementando todavía más esas cifras. ©



PARA AMPLIAR LA COMPETITIVIDAD

VACA MUERTA ACELERA LA CARRERA POR ARENAS SILÍCEAS DE BAJO COSTO



LA ERA DE LA PROVISIÓN ARENÍFERA LEJANA Y COSTOSA ESTÁ DANDO PASO A UN MODELO DE CERCANÍA Y EFICIENCIA TECNOLÓGICA QUE DEFINIRÁ EL FUTURO DEL *SHALE* ARGENTINO. ACTORES PÚBLICOS Y PRIVADOS SE ENCUENTRAN ABORDANDO INTENSAMENTE ESTA CUESTIÓN.

En la industria de los hidrocarburos no convencionales, la eficiencia no es una opción, sino una necesidad de supervivencia. En este escenario, las arenas silíceas –el insumo crítico que permite mantener abiertas las fisuras en la roca para

que fluyan el gas y el petróleo– se han convertido en el nuevo campo de batalla por la competitividad en Vaca Muerta.

Con una demanda que oscila entre las 11.000 y las 15.000 toneladas (Tn) por pozo, este

material representa actualmente cerca de un 15% del costo total de una perforación.

Históricamente, la Cuenca Neuquina ha dependido de una suerte de "puente terrestre" de más de 1.200 kilómetros (km) para traer »



CASUCCI
PIONEROS
POR
HISTORIA,
LÍDERES
POR
INGENIERÍA.

Donde se define el futuro energético del país, cada conexión cuenta. Con más de 80 años de trayectoria, diseñamos instrumentación industrial para la conducción segura de fluidos.

Nuestra línea de conexiones de doble virola **Hermseal®** garantiza un sellado hermético absoluto bajo presiones extremas y severas variaciones térmicas. Con tecnología de alta precisión y trazabilidad total, aseguramos la continuidad operativa de las principales operadoras del sector.

www.casucci-sa.com

entre el 70% y 80% de la arena desde Entre Ríos, un movimiento que implica el traslado diario de hasta 2.000 camiones y cuyo presupuesto logístico ronda los u\$s 185 por Tn. Sin embargo, esta estructura de costos está bajo revisión ante la irrupción de innovaciones técnicas y la creciente apuesta por el abastecimiento regional.

La cuestión ya está instalada en la agenda política regional. Recientemente se impulsó la creación de

la Mesa Interprovincial de la Arena, un espacio donde Neuquén, Río Negro, Chubut y Entre Ríos buscan ordenar este mercado en expansión y optimizar la logística federal.

En el plano nacional, el debate gira en torno a la infraestructura. Desde el Gobierno de Javier Milei se propone utilizar la hidrovía del Paraná para abaratar los costos de transporte, mientras que autoridades regionales advierten sobre la falta de conexiones ferroviarias y

terrestres adecuadas para cubrir el tramo final desde los puertos hacia los yacimientos.

Salto tecnológico

La empresa Phoenix Global Resources (PGR) ha tomado la delantera al implementar el sistema 'wet gravel' (o sea, de arena húmeda a gravel) en su yacimiento Mata Mora. A través de un equipo de alta tecnología importado de Estados Unidos denominado 'SPS', la operadora ha logrado eliminar el costoso proceso de secado en hornos industriales, lo que permite un ahorro de hasta un 9% por pozo.

Este sistema posibilita que la arena llegue con un 5% de humedad y sea dosificada directamente al set de fractura mediante cintas transportadoras. Según expertos de PGR, esta modalidad no sólo reduce la flota de camiones necesaria, sino que además permite acopiar material para cinco etapas de fractura en la propia locación, superando ampliamente los límites de los sistemas tradicionales de cajas.

Kilómetro cero

La búsqueda de menores costos también está reconfigurando el mapa de proveedores. PGR ya utiliza un mix compuesto por un 75% de arena proveniente de Río Negro, lo que reduce el precio a unos u\$s 165 por Tn en función de la cercanía de las canteras. Por otro lado, operadoras como YPF y Vista Energy ya han realizado las primeras pruebas de fractura utilizando arenas silíceas extraídas en territorio neuquino. Aunque la producción local es aún incipiente (menos de 20.000 Tn mensuales), la empresa estatal Cormine avanza con estudios técnicos de resistencia y redondez en canteras propias para certificar la calidad del material. ©

SECRETARÍA ENERGÍA Y MINERÍA SUBSECRETARÍA DE HIDROCARBUROS Y MINERÍA

LICITACIÓN PÚBLICA NACIONAL E INTERNACIONAL

LICITACIÓN PÚBLICA NACIONAL E INTERNACIONAL N°1/26 - DECRETO N° 1062/2026

CONCESIÓN DE EXPLOTACIÓN DEL ÁREA HIDROCARBURÍFERA "EL MEDANITO", EN EL MARCO DE LA LEY N°3640 Y LEY N° 2675

PLIEGO GRATUITO: Disponible desde el 06/07/2026 en la sede de la SECRETARÍA DE ENERGÍA y MINERÍA (SEyM), sita en Av. San Martín 355 Piso 1, Santa Rosa La Pampa, Tel: 54 - 9 - 2954 - 456818 o en el sitio web oficial: seym.lapampa.gob.ar

CONSULTAS: Desde el 06/07/2026

CONTACTOS PARA CONSULTAS: licitacionesseym@lapampa.gob.ar

PLAZO DE CONCESIÓN: VEINTICINCO (25) años.

DATA ROOM: Disponible para la compra desde el día 06/07/2026.

VALOR DEL DATA ROOM: DÓLARES ESTADOUNIDENSES QUINCE MIL (U\$S15.000)

PLAZO PARA PRESENTAR OFERTAS: Hasta las 09:00 hs. del día 30/10/2026.

APERTURA SOBRES (A Y B): A partir de las 12 hs. del día 30/10/2026 en el "Salón de Acuerdos" sito en 2º Piso - Casa de Gobierno de la Provincia de La Pampa de la Ciudad de Santa Rosa.



PROVINCIA DE LA PAMPA



Succionador de Alto Vacío



Hot Oil



Semi Chupa



Motobomba



Semi Alto Vacío



Alto Vacío



Semi Transporte



Chupa s/camión



Transporte de Combustible



Transporte de Agua



Succionador Desobstructor



Industrias
Torreggiani
s.r.l.

ISO 9001:2015

Bv. Sarmiento 1059 - (2594) Leones - Córdoba

Tel.: 03472 - 481393 / 482783 / 483366

E-mail: ventas@torreggiani.com.ar - www.torreggiani.com.ar



COMUNICADO DE LA SIDE

ACTIVAN UN SISTEMA DE INTELIGENCIA PARA PROTEGER VACA MUERTA



LA FORMACIÓN HIDROCARBURÍFERA DE LA CUENCA NEUQUINA REPRESENTA UN ACTIVO ESTRATÉGICO PARA LOS INTERESES Y EL FUTURO DE LA ARGENTINA. SEGÚN LA SIDE, TAMBIÉN EXPONE AL PAÍS A UNA SERIE DE RIESGOS QUE RESULTA IMPRESCINDIBLE ANTICIPAR Y COMBATIR.

Por primera vez, la Secretaría de Inteligencia de Estado de la República Argentina (SIDE) se expresó

abiertamente sobre la importancia estratégica de Vaca Muerta para la seguridad nacional. Tras haberse

llamado Agencia Federal de Inteligencia (AFI) entre 2015 y 2024, la cartera que desde diciembre de

»



Válvulas y accesorios para la Industria Petrolera

Nuestros Productos

Válvulas



Uniones Doble a Golpe



Accesorios y Pup Joint Integrales



Accesorios y Pup Joint Soldados



Cubos y Spools Bridados



Bridas y Bridas Doble Esparragadas



Junta Anillo o Ring Joint



Codos y Uniones giratorias



Cajas Portaorificio y Orificios Calibrados



Accesorios Roscados



Trabajos especiales



Contactanos



Diagonal 89 7300 (ex Alfonsina Storni 2500)
Código Postal 1655
José León Suarez | Buenos Aires | Argentina

+54 9 11 2098-1431

+54 9 11 2199-8534

+54 9 11 4415-2119

ventas@imboilsrl.com.ar

www.adita.com.ar



» Según la SIDE, hoy la energía representa el insumo transversal que sostiene toda la actividad económica y condiciona la estabilidad política, la capacidad productiva y la autonomía estratégica de los países.

2025 dirige Cristian Auguadra se posicionó sobre un eje temático inusual. “En el mundo convulsionado que atravesamos, la energía volvió a ocupar el centro del tablero global. Es el insumo transversal que sostiene toda la actividad económica y condiciona la estabilidad política, la capacidad productiva y la autonomía estratégica de los países”, comunicó.

En esa dirección, la SIDE señaló que aquellas naciones que garantizan abastecimiento y capacidad de exportación no solamente crecen, sino que también acumulan poder en un escenario de competencia creciente por la obtención de recursos críticos. “En ese contexto, Vaca Muerta posiciona a la Argentina como un actor relevante en el mapa energético internacional”, remarcó.

De acuerdo con las proyecciones que maneja el organismo, para esta temporada las exportaciones energéticas del país podrían superar los u\$s 18.000 millones anuales, lo que tendría un impacto directo en la balanza comercial, la estabilidad

+54 9 11 6112 1597
KEIPS FLUID S.A.
SOLUCIONES EN FLUIDOS
 Santo Domingo 3066, Buenos Aires, CABA, Argentina
 www.keips.com

NETZSCH
 YAMADA
LUX
GR
 GORMAN-RUPP
 PUMPS
TM
 MENCARELLI

Keips

BOMBAS NEMO	BOMBAS NEUMÁTICAS	CENTRIFUGAS AUTOCEBANTES	BOMBAS DE TRÁNSVASE	BOMBAS SANITARIAS	BOMBAS DOSIFICADORAS

ESTA ES LA BOMBA.

Las bombas de codo asistido "Prime air plus" de Gorman-Rupp son la solución perfecta para sitios en construcción y zonas de desage, desde alimentadores de calderones de aguas servidas y así en fin de aplicaciones severas de bombeo.

La línea "Prime air plus" ofrece un cordable estado positivo y un sistema de sellado que virtualmente elimina fugas, reduciendo costos ambientales y permitiendo trabajo en seco indefinidamente. Para un estado positivo y confiable en el tiempo, usted puede contar con Gorman-Rupp.

Prime air PLUS

GR
 GORMAN-RUPP
 PUMPS
The Pump People

GRpumps.com
 GORMAN-RUPP PUMPS
 PO BOX 1717 - MANASSAS, VA 20108-1717 USA
 PH 415-755-1811 - FX 415-755-1291 | GRSALES@GORMANRUPP.COM



macroeconómica y el desarrollo nacional. “No se trata únicamente de producción, sino de un activo capaz de influir en equilibrios regionales y atraer intereses globales”, apuntó.

Esa centralidad geopolítica, subrayó la SIDE, implica exposición a riesgos concretos como la injerencia externa, la presión sobre infraestructuras críticas, el espionaje, los ciberataques y la acción de organizaciones criminales en cadenas logísticas y contratos estratégicos. “Proteger un activo de esta magnitud exige información precisa, análisis permanente del contexto internacional y un Sistema de Inteligencia Nacional (SIN) capaz de anticipar escenarios y resguardar los intereses estratégicos”, argumentó.

Autoridad rectora

La SIDE conduce el SIN, del que forman parte las áreas de inteligencia de Defensa y Seguridad Nacional. En la práctica, la entidad actúa como autoridad rectora y

dirige el ciclo de producción de inteligencia tanto de sus propios órganos especializados como de las estructuras ministeriales que integran el sistema.

El Ministerio de Defensa aporta la inteligencia militar a través de la Dirección General de Inteligencia del Estado Mayor Conjunto de las Fuerzas Armadas (DGIEMCO). Su función esencial es producir inteligencia sobre las capacidades militares de otros actores y prever escenarios bélicos para la planificación de la defensa nacional, velando por la soberanía y la integridad territorial de la Nación.

Riesgos y oportunidades

El Ministerio de Seguridad Nacional se encarga de la inteligencia criminal mediante la Dirección Nacional de Inteligencia Criminal (DNIC). Su enfoque principal es el análisis del crimen organizado y los delitos complejos para asistir en la toma de decisiones del Ministerio y de las fuerzas federales.

» Para el organismo, proteger un activo de la magnitud de Vaca Muerta exige información precisa, análisis permanente del contexto internacional y un SIN capaz de anticipar escenarios y resguardar los intereses estratégicos.

Mediante el SIN, el Estado puede identificar riesgos, amenazas y oportunidades que afecten al país.

Ante un panorama internacional complejo, el SIN constituye un componente esencial de la seguridad nacional para garantizar la soberanía, la autonomía y la protección de los recursos y los habitantes de la Argentina. ©



GABRIELA CASTILLO, MINISTRA DE ENERGÍA DE TIERRA DEL FUEGO

“VAMOS A RECUPERAR NUESTRA PRODUCCIÓN HIDROCARBURÍFERA”



DE LA MANO DE LA ESTATAL TERRA IGNIS, TIERRA DEL FUEGO BUSCA RETOMAR LA EXPLOTACIÓN DE SUS RECURSOS. ASÍ LO PROYECTÓ LA MINISTRA PROVINCIAL DE ENERGÍA, GABRIELA CASTILLO, QUIEN ANUNCIÓ EL ARRANQUE DE UNA NUEVA ETAPA A NIVEL SECTORIAL.

Durante la presentación oficial del acuerdo suscripto entre Terra Ignis y Velitec para impulsar la ope-

ración de pozos cedidos por YPF en el norte provincial, Gabriela Castillo remarcó la importancia de recupe-

rar la producción de hidrocarburos en Tierra del Fuego. “Esta actividad es estratégica para resurgir y cre-

»

ENERGY REINSURANCE BROKER

REINSURANCE SPECIALIST

+54 11 5217 9751



PROFESIONALES DE SEGUROS EN RIESGOS DE ENERGÍA

- Upstream, Midstream y Downstream
- Onshore/Offshore
- Construcción e Ingeniería
- Control de Pozos
- RC operaciones
- Contratistas y Subcontratistas
- Equipos e instalaciones de Oil & Gas
- Energías renovables y No Convencional
- Refinerías y Petroquímicas

contact@americare.com

www.americare.com

> petróleo

“Vamos a recuperar nuestra producción hidrocarburífera”

cer”, aseguró la ministra de Energía fueguina.

Por supuesto, indicó, toda explotación deberá instrumentarse con responsabilidad ambiental y social. “La etapa que tenemos por delante no resultará nada fácil, pero tampoco fue sencillo aceptar la salida de YPF y aquí estamos, tratando de relanzar nuestra industria hidrocarburífera”, enfatizó la funcionaria.

Según sus palabras, Terra Ignis apunta esencialmente a ejercer

soberanía sobre los recursos que siempre fueron de la provincia. “No obstante, en otro período de gestión el rol del sector público era marcadamente distinto. El Estado apenas se ocupaba de extender concesiones, sin involucrarse en el desarrollo de la actividad”, recordó.

Llegó el momento, a su entender, de dar vuelta la página. “Hoy decimos que esta historia no puede ser así. Se acabó eso de tener que preguntarle a una empresa si nos quie-



» La etapa que tenemos por delante no resultará nada fácil, pero tampoco fue sencillo aceptar la salida de YPF y aquí estamos, tratando de relanzar nuestra industria hidrocarburífera.

> Gabriela Castillo

re vender sopa para producir gas envasado, mientras 6.000 familias fueguinas necesitan ese recurso, cuya producción local es insuficiente, lo que nos obliga a traerlo desde Bahía Blanca”, puntualizó.

Para construir un nuevo horizonte, expresó, se requerirá un esfuerzo conjunto y sostenido en el tiempo. “Habrá que trabajar de manera colaborativa con todos los eslabones de una cadena productiva que será fundamental para la zona norte de la provincia”, proyectó.

Paso a paso

De acuerdo con Castillo, los primeros pasos a fin de reactivar





var la industria hidrocarburífera fueguina ya se encuentran plenamente en marcha. “Estamos promoviendo una rápida intervención en los campos a partir de la incorporación de equipos destinados a trabajar en la recuperación de los pozos”, precisó.

La transición operativa, expuso, debe darse de manera ordenada y responsable. “La prioridad pasa por garantizar la continuidad de la producción, el sostenimiento de los puestos de empleo y el mantenimiento de los vínculos con las contratistas”, completó.

Desde los cimientos

Si bien la desinversión de YPF –enmarcada en el Plan Andes–

no se limitó a los yacimientos de Tierra del Fuego, sino que también afectó la actividad en otros distritos patagónicos, Castillo reconoció en que el impacto se sintió con particular crudeza en suelo fueguino. “Muchas familias nos manifestaron su incertidumbre ante la situación. Nos vimos obligados a hacernos más fuertes”, subrayó.

Otras provincias, indicó, se hallaban más preparadas estructuralmente para asumir los desafíos del nuevo escenario. “Nosotros tuvimos que actuar desde cero, edificando una herramienta clave como Terra Ignis desde sus cimientos, pensando en administrar los recursos sin dejar de fomentar la asociatividad”, destacó. ©

» Los primeros pasos ya se encuentran en marcha. “Estamos promoviendo una rápida intervención en los campos a partir de la incorporación de equipos destinados a trabajar en la recuperación de los pozos.

> **Gabriela Castillo**

> petróleo



DURANTE UN EVENTO DE SPE ARGENTINA

ASEGURAN QUE EL *SHALE* LOCAL ES IGUAL O MÁS COMPETITIVO QUE EL NORTEAMERICANO



VACA MUERTA NO TIENE NADA QUE ENVIDIAR A LOS DESARROLLOS NO CONVENCIONALES DE ESTADOS UNIDOS, SEGÚN LA VISIÓN DE VARIOS EXPERTOS REUNIDOS EN NEUQUÉN PARA ANALIZAR EL RECORRIDO Y ANTICIPAR EL FUTURO DEL SECTOR EN TÉRMINOS OPERATIVOS.

Los elevados estándares de productividad que actualmente se registran en Vaca Muerta posicionan

la formación de la Cuenca Neuquina por encima de muchos desarrollos norteamericanos de *shale*. Esa fue

una de las grandes conclusiones del V Simposio de Exploración y Producción de Recursos No Con-

»



SOULE S.A.C.e.I.

Materiales Eléctricos

*Distribuyendo las más importantes marcas
del país con capacidad y responsabilidad
Amplio stock de productos de calidad
Luminarias para áreas clasificadas*

CADIME

Schneider
Electric

SCAME
electrical solutions

SAMEL
Líder en Bandejas Portacables



LCT

OMRON



FONSECA S.A.
CONDUCTORES ELÉCTRICOS

SIEMENS

Weidmüller



GENROD
instalaciones seguras



LEDVANCE
OSRAM



CASA CENTRAL: Av. Montes de Oca 1879 • CABA (C1270ABF)
Christian A. Vivaldi - Gerente de Ventas - Tel. (+54-11) 4302-0010/17/18
Mail: christianv@soule-electric.com.ar - Cel. (+54-11) 6412-3415

www.soule.com.ar



» Buscamos la maximización de nuestra eficiencia, con foco en el petróleo y la gestión en tiempo real de nuestras labores. Queremos que en 2030 la Argentina exporte más de u\$s 30.000 millones a partir del desarrollo pleno de Vaca Muerta.

> Horacio Marín

convencionales, organizado por la filial argentina de Society of Petroleum Engineers (SPE) y llevada a cabo en el Centro de Convenciones

Domuyo, en Neuquén. Durante el evento, que contó con la participación especial de Horacio Marín, entre otros referentes de la industria de *Oil & Gas* a escala local e internacional, se verificó un amplio consenso acerca de la importancia de seguir aprovechando la curva de aprendizaje transitada desde hace más de una década de la mano de nuevas inversiones exploratorias y productivas.

En su presentación, el presidente y CEO de YPF presentó los lineamientos del denominado 'Plan 4x4', una propuesta estratégica instrumentada por la petrolera bajo control estatal que apunta a multiplicar por cuatro su desempeño en un plazo de cuatro años. "Buscamos la maximización de nuestra eficiencia, con foco en el petróleo y la gestión en tiempo real de nuestras labores. La meta es

colaborar activamente para que en 2030 la Argentina exporte más de u\$s 30.000 millones a partir del desarrollo pleno de Vaca Muerta", expuso.

Según sus palabras, en el actual escenario resulta clave apuntalar y sostener la competitividad a través de mejoras operativas. "Las productividades deben generarse con eficiencia, no con devaluación. Vaca Muerta tiene rendimientos de clase mundial y está a la altura, e incluso por encima, de los principales desarrollos de *shale* de Estados Unidos", aseveró el ejecutivo, quien se mostró sumamente confiado sobre el futuro de la Cuenca Neuquina.

Temas candentes

A lo largo de las tres jornadas en las que se extendió el V Simposio de Exploración y

Producción de Recursos No Convencionales se celebraron seis conferencias magistrales dictadas por especialistas de reconocida trayectoria.

Los principales ejes temáticos abordados se vincularon con el análisis de fricción acústica, el retorno de inversión del conocimiento de reservorio, las nuevas tendencias en diseño de fractura, los últimos desarrollos en recuperación mejorada de crudo en Vaca Muerta, la plataforma Y-Well de YPF y las experiencias de refractura registradas en cuencas estadounidenses de *shale*.

Articulación técnica

Durante la cumbre, la SPE presentó más de 70 trabajos técnicos, los cuales habían sido selecciona-

dos entre más de 140 propuestas de autores locales e internacionales. Estos documentos versaron sobre estudios de campo, innovaciones en perforación, estrategias de terminación y producción, optimización logística y herramientas de transformación digital aplicadas a operaciones reales. A decir de Daniel Rosato, vicepresidente

de SPE Argentina, es fundamental promover espacios de articulación técnica que favorezcan la participación de toda la industria. “Este tipo de encuentros permite compartir experiencias concretas y seguir impulsando la incorporación de novedosas tecnologías en el desarrollo de los recursos no convencionales”, ponderó. ©

» Este tipo de espacios de articulación técnica permite compartir experiencias concretas y seguir impulsando la incorporación de novedosas tecnologías en el desarrollo de los recursos no convencionales.

> **Daniel Rosato**





NUEVO MAPA PETROLERO GLOBAL

LA OPEP PERDIÓ A UNO DE SUS MIEMBROS MÁS IMPORTANTES



TRAS 59 AÑOS DE PARTICIPACIÓN, EMIRATOS ÁRABES UNIDOS ABANDONÓ AL CÁRTEL DE POTENCIAS PRODUCTORAS DE CRUDO. LA SALIDA, QUE PODRÍA TENER UN IMPACTO A LA BAJA SOBRE EL PRECIO DEL BARRIL, SIEMBRA DUDAS SOBRE EL FUTURO DEL BLOQUE LIDERADO POR ARABIA SAUDITA.

Emiratos Árabes Unidos (EAU) se retiró oficialmente de la Organización de Países Exportadores

de Petróleo (OPEP) y de la alianza OPEP+ (que incluye a socios estratégicos como Rusia, Kazajistán

y México, entre otras naciones), dando así por finalizadas casi seis décadas de membresía. »

neolift



Hechos para lo no convencional

Ingeniería Argentina. Estándares de Clase Mundial. Diseñamos las estrategias de producción que llevan al shale a su frontera de eficiencia — **autónomo, conectado y sustentable** por diseño.

Desafíos no convencionales. Soluciones no convencionales.



info@neolift.com.ar

Olga Cossetini 243, Piso 4 — CABA, Argentina

Centro Operativo y de Servicios: Parque Industrial Plottier, Neuquén



» La medida representa un golpe significativo para la OPEP, ya que implica perder a uno de sus integrantes más influyentes y disciplinados, lo que se traduce en un inexorable debilitamiento de su control sobre el mercado mundial.

La decisión, según las autoridades emiratíes, busca priorizar el interés nacional y la flexibilidad para aumentar el bombeo de crudo sin sufrir las restricciones de cuotas que viene implementando el cártel. Concretamente, el país que conforman los emiratos de Abu Dabi, Ajman, Dubái, Fuyaira, Ras al Jaima, Sarja y Umm al-Qaywayn busca actuar de forma independiente ante la crisis energética global, las tensiones desatadas en el Golfo Pérsico y el bloqueo del estrecho de Ormuz, además de apuntar a cumplir con compromisos comerciales de mayor producción.

La medida representa un golpe significativo para la OPEP y su miembro líder, Arabia Saudita, ya que implica perder a uno de sus integrantes más influyentes y disciplinados, lo que se traduce en un inexorable debilitamiento de su control sobre el mercado mundial. Se trata, según los analistas, de una fractura en la política energética del Golfo Pérsico y de un

cambio hacia políticas más independientes ante el conflicto bélico en Medio Oriente.

El nuevo escenario, en esa dirección, genera incertidumbre sobre la cohesión a largo plazo de la OPEP y podría presionar a la baja los precios del crudo. Esto beneficiaría a los consumidores, a la par de suscitar una mayor inestabilidad dentro del bloque.

De acuerdo con Rystad Energy, lo que se viene es “una OPEP estructuralmente más débil”. “Con una menor capacidad de producción concentrada, el grupo tendrá cada vez más dificultades para ajustar la oferta y estabilizar los precios del barril”, vaticinó la consultora.

Un poco de historia

La OPEP fue fundada en 1960 por Irak, Irán, Kuwait, Arabia Saudita y Venezuela para coordinar metas de producción y enfrentar a las grandes petroleras occidentales en relación con la conformación de los precios en el mercado internacional. EAU se incorporó al cártel en 1967 a través del emirato de Abu Dabi y continuó siendo miembro tras la creación del país en 1971.

En función de las últimas metas de producción anunciadas antes de salir de la OPEP, los emiratíes se habían comprometido a bombear unos



3,47 millones de barriles de crudo por día. No obstante, su capacidad productiva supera los 4,8 millones de barriles diarios.

Interés nacional

La retirada de EAU de la OPEP entró en vigor el pasado 1 de mayo. De cara al futuro, el país anticipó que continuará siendo un productor responsable, pero también anunció que llevará más petróleo al mercado internacional de manera gradual para satisfacer la creciente demanda. “Ha llegado el momento de centrar nuestros esfuerzos en lo que dicta nuestro interés nacional y en nuestro compromiso con nuestros inversores, clientes, socios y los mercados energéticos mundiales”, expresó el Gobierno de la nación árabe a través de un comunicado. ©

» En función de las últimas metas de producción anunciadas antes de salir de la OPEP, los emiratíes se habían comprometido a bombear 3,47 millones de barriles por día. No obstante, su capacidad productiva supera los 4,8 millones de barriles diarios.

MADRYN RENT A CAR



MADRYN
rent a car

Alquila el vehículo ideal para
tu aventura o vacaciones.

Puerto Madryn - Argentina



En nuestra flota contamos con autos automáticos y manuales hasta 7 personas,
todos autos nuevos, con kilometraje ilimitado:

- Cronos caja automática (5 personas)
- Spin caja manual (5 personas o 7 personas)
- Polo caja manual (4 personas)
- Además, contamos con camionetas 4x4 para un paseo más aventurero
o para empresas de la zona que necesiten alquilar para sus trabajos.

📍 Nos encontrás en **PUERTO MADRYN** en: Av Roca 116 local 15

☎ Al teléfono **2804 952237**

🌐 O por nuestra página web **madrynrentacar.com**

👤 Atención **100% personalizada**

🛫 Contamos con **servicio de aeropuerto** tanto en puerto Madryn como en Trelew



RELEVAMIENTO DEL IAE

LA PRODUCCIÓN DE CRUDO CRECE MÁS QUE LA DE GAS



SI SE TOMAN EN CUENTA LOS ÚLTIMOS 12 MESES, EL BOMBEO DE PETRÓLEO SE ELEVÓ MÁS DE UN 15%, MIENTRAS QUE LA EXTRACCIÓN GASÍFERA SOLO CRECIÓ UN 0,4% A ESCALA NACIONAL. LA CUENCA NEUQUINA INCREMENTÓ SU PROTAGONISMO EN AMBOS MERCADOS.

La producción argentina de petróleo viene de registrar un aumento interanual de un 18,7% en abril y de un 15,3% en el acu-

mulado de los últimos 12 meses, consolidando así un nuevo récord. Así lo refleja el último informe del Instituto Argentino de Energía (IAE)

‘General Mosconi’. Según la entidad conducida por Jorge Lapeña, el crecimiento petrolero se concentra en el segmento no convencional, »

revista **PETROQUIMICA** Petróleo, Gas, Química & Energía

Nº 430 | Año 40 | Mayo 2026 | Edición Latinoamericana | www.petroquimica.com.ar

NOS VAMOS PONIENDO TECNOS

Con la Inteligencia Artificial como aliada estratégica del desempeño competitivo dentro de la industria energética, la innovación tecnológica se ha convertido –más que en una opción para ganar eficiencia– en un factor determinante de supervivencia.



DOUG LAWLER,
CEO DE CONTINENTAL RESOURCES
"VACA MUERTA TIENE UNA
CURVA DE APRENDIZAJE
ACELERADA Y UN GRAN
ECOSISTEMA"

MIKE WIRTH, CEO DE CHEVRON
"ESTÁN ABORDÁNDOSE
LOS OBSTÁCULOS QUE
RALENTIZABAN EL
DESPEGUE DE VACA
MUERTA"

NICOLÁS ZIFEROVICH,
CEO DE SAN ANTONIO
"EL LÍMITE DE VACA
MUERTA NO ES
GEOLÓGICO, SINO
HUMANO"

Hoy, como ayer, revalidamos nuestro compromiso con la industria energética.

Pasaron 40 años,
desde nuestro primer
número, desde entonces
continuamos ofreciendo
el mejor contenido periodístico
a nuestros lectores.

Gracias a todas las empresas
anunciantes, que confían
y nos acompañan
desde siempre!!

seguinos en



+ Newsletter diario
Revista Petroquímica

revista **PETROQUIMICA** Petróleo, Gas, Química & Energía

www.petroquimica.com.ar

> petróleo

La producción de crudo crece más que la de gas

» El crecimiento petrolero se concentra en el segmento no convencional, que ya representa un 70% de la oferta total de crudo, con un alza de un 38,7% a partir del impulso de Vaca Muerta y de la Cuenca Neuquina.



que ya representa un 70% de la oferta total de crudo, con un alza de un 38,7% a partir del impulso de Vaca Muerta y de la Cuenca Neuquina (que elevó su participación un 30,4% interanual). El rubro convencional, en tanto, retrocedió

un 10,7% en el lapso analizado. Con respecto a la producción gasífera, el reporte dio cuenta de una ampliación de un 2,8% interanual en abril y de un 0,4% en 12 meses, lo que habla de una recuperación de su dinamismo en relación con

el arranque de la temporada. “El segmento no convencional avanzó un 12,4%, traccionado por el *shale* (+19,7%), mientras que el convencional retrocedió un 12,7% y el *tight* cayó un 20,9%. La Cuenca Neuquina sostuvo el agregado anual con un alza del 9,6% interanual”, puntualizó.

En estos momentos, precisó el trabajo, Vaca Muerta acapara el 68% del crudo y el 57% del gas natural obtenido en el país. “La producción de petróleo en la formación creció un 39,5% interanual y un 32,2% en 12 meses, con YPF (53% del total) liderando el alza (+37,2%). El gas avanzó un 19,6% interanual y un 8,1% en el acumulado anual, con una expansión generalizada de las operadoras”, detalló.

Otras cifras

De acuerdo con la IAE, la demanda eléctrica se elevó un 7,7% interanual en abril y un 0,2% en 12 meses. “El consumo residencial trepó un 11,1%, el industrial





lo hizo un 11,9% y el comercial cayó un 1,1%. La generación renovable continúa en alza (+17,3% en 12 meses), alcanzando ya el 20% del mix”, cuantificó.

Las ventas de combustibles totales, por su parte, bajaron un 6,9% interanual y subieron un 1,9% en el acumulado. “Las naftas se contrajeron un 3,7% en abril, con la Súper retrocediendo un 5%, al tiempo que la Ultra se mantuvo estable. El gasoil cayó un 9% interanual, con el común liderando la baja (-11,6%). El gas entregado por redes se redujo un 4,9% interanual y un 6,2% en 12 meses”, completó.

Estrategia productiva

Más allá del rendimiento positivo de la industria de *Oil & Gas*, Lapeña cree que el gran desafío nacional pasa por la elaboración de un plan de desarrollo estratégico que hoy no existe. “Ese proyecto debería estructurarse en función de una reindustrialización del país, apoyada en los recursos

» El consumo residencial de energía eléctrica trepó un 11,1%, el industrial lo hizo un 11,9% y el comercial cayó un 1,1%. La generación renovable continúa en alza (+17,3% en 12 meses), alcanzando ya el 20% del mix.

naturales que la Argentina posee en abundancia: el agro, la energía y la minería”, opinó.

Dichos recursos, aclaró, no generarán desarrollo si no se transforman en valor agregado, empleo e industria. “Será vital convertirlos en una estrategia productiva sostenida en el tiempo”, remarcó. ©





APUESTA POR EL *TIGHT OIL*

QUINTANA ENERGY CREE EN EL POTENCIAL DE D-129



COMO NUEVA TITULAR DE LOS BLOQUES CAÑADÓN LEÓN Y MESETA ESPINOSA, QUE ANTERIORMENTE ESTABAN EN MANOS DE YPF, LA EMPRESA CONFÍA EN DETECTAR Y PONER EN VALOR UN 'SEGUNDO VACA MUERTA' EN EL NORTE SANTACRUCEÑO.

Dispuesta a convertirse en protagonista de la reactivación hidrocarburífera con la que sueña

la Cuenca del Golfo San Jorge, en general, y la provincia de Santa Cruz, en particular, Quintana Energy

puso la mira en la formación D-129, donde planea ejecutar un pozo exploratorio con objetivo de *tight oil*. A »



Puerto Madryn, frente al mar.

Nuestro hotel se encuentra sobre la Rambla
y cuenta con magníficas vistas al Golfo.

**GYM · SPA · ROOM SERVICE · PET FRIENDLY
RESTAURANTE COIRÓN · BUSSINES CENTER**

RESERVAS@DAZZLERPUERTOMADRYN.COM
WWW.DAZZLERPUERTOMADRYN.COM
TELEFONO +54 (280) 447-5758
WHATSAPP +5492804715712

Bv. Almte Brown 637, Puerto Madryn, Chubut.

DAZZLER
BY WYNDHAM
PUERTO MADRYN

WYNDHAM
REWARDS

NO OLVIDES DE SUMAR PUNTOS
WYNDHAM REWARDS POR TU ESTADÍA.
ÚNETE HOY EN WYNDHAMREWARDS.COM/JOIN



» A través de una licitación organizada por la estatal Fomicruz, la empresa que lidera Carlos Gilardone viene de adjudicarse dos de los 10 campos petroleros que abandonó YPF en el norte santacruceño: Cañadón León y Meseta Espinosa.

través de una licitación organizada por la estatal Fomicruz, la empresa que lidera Carlos Gilardone viene de adjudicarse dos de los 10 campos petroleros que abandonó YPF en el norte santacruceño: Cañadón León y Meseta Espinosa.

Asentada en esa zona, Quintana quiere confirmar la presencia de un 'segundo Vaca Muerta' a partir de una perforación horizontal programada para 2027. La pretensión está sustentada en los alentadores resultados de exploraciones previas llevadas a cabo por firmas como YPF, Tecpetrol y Compañía General de Combustibles (CGC). Los desafíos técnicos que implicará la iniciativa no serán menores. A las grandes profundidades de la formación (superiores a 3.500 metros) debe sumarse la intercalación de rocas. Debido a estas características, los costos exploratorios podrían ser significativamente mayores que los de otros yacimientos no convencionales, con estimaciones que superan los u\$s 30 millones por pozo. No obstante, desde Quinta-



na Energy se cree que la potencial escala del reservorio justificará el sondeo. De no mediar imponderables, los primeros atisbos de certeza sobre el tema estarán disponibles dentro de un año.

Proyecto mendocino

Además de indagar las oportunidades del *tight oil* santacruceño, Quintana Energy se ilusiona con la potencialidad no convencio-



» Los costos exploratorios en D-129 podrían ser mucho mayores que los de otros yacimientos no convencionales, con estimaciones que superan los u\$s 30 millones por pozo. No obstante, Quintana Energy cree que en el potencial de la formación.



primer pozo horizontal dentro del bloque, iniciativa que está prevista para 2027.

En crecimiento

Dentro de Vaca Muerta, Quintana Energy maneja hasta ahora unos 230.000 acres; o sea, más de 930 km². Inicialmente, la firma se comprometió a desembolsar u\$s 44 millones para promover su desarrollo.

Por otro lado, la organización opera dos proyectos principales de almacenamiento de gas: Estación Fernández Oro y el Clúster Mendoza Sur. Dichas iniciativas suman una capacidad instalada de aproximadamente 300 millones de pies cúbicos (Ft) diarios.

En cuanto a la producción hidrocarburífera de campos convencionales maduros, Quintana está a cargo de unos 22.500 barriles equivalentes por día (incluyendo 11.500 barriles de crudo y gasolina, 43 toneladas de gas licuado de petróleo y 65 millones de Ft de gas).

Para tomar dimensión del crecimiento que viene experimentando la firma hay que resaltar que durante 2025 su rendimiento productivo se expandió ni más ni menos que 45 veces. ©



nal de la porción mendocina de Vaca Muerta. Los esfuerzos de la compañía en el sur de la provincia cuyana se concentran específicamente en Cañadón Amarillo, área que opera junto con TSB. En

el pasado mes de marzo, Quintana completó la adquisición de unos 202,5 kilómetros cuadrados (km²) de sísmica 3D allí. El procesamiento de esta información definirá la ubicación exacta del



CLAUDIO DESCALZI, CEO DE ENI

“LA EXPLORACIÓN NO ES UN COSTO,
SINO LA FUENTE MÁS EFICIENTE
DE VALOR”



A DIFERENCIA DE MUCHOS DE SUS COMPETIDORES, ENI DECIDIÓ REDOBLAR SUS APUESTAS EXPLORATORIAS Y SUS INVERSIONES EN MERCADOS EMERGENTES COMO EL ARGENTINO. SEGÚN SU CEO, CLAUDIO DESCALZI, ESTA ESTRATEGIA TUVO UNA TASA DE ÉXITO FORMIDABLE.

En su carácter de socia de YPF y de Abu Dhabi National Oil Company (ADNOC) en ‘Argentina LNG’,

uno de los principales proyectos de licuefacción y exportación de gas extraído en Vaca Muerta que se en-

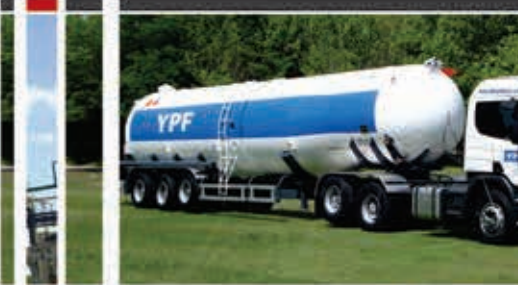
cuentran en marcha en el país, ENI confía decididamente en el atractivo del mercado argentino como una »

TECNOLOGÍAS
PARA INDUSTRIAS
EN DESARROLLO



Gonella
S.A. LITO GONELLA e HIJO I.C.F.I.

- TANQUES FIJOS Y MÓVILES PARA GAS
- EQUIPOS PETROLEROS
- CALDERAS HUMOTUBULARES Y ACUOTUBULARES
- EQUIPOS ESPECIALES
- TORRES EÓLICAS



PLANTAS CERTIFICADAS BAJO NORMAS:

ISO 9001:2015 - ISO 14001:2015 - OHSAS 18001:2007

CERTIFICACIÓN ASME PARA ESTAMPAS "S", "T", "U", "U2" Y "R" DE NATIONAL BOARD

Administración Central y Planta Fabril: AMADO AUFRANC 59 - (3080) - ESPERANZA - SANTA FE - REPÚBLICA ARGENTINA
TEL.: +54 3496 420632 (ROTATIVAS) 422184 - FAX: +54 3496 421557- 422185 - E-MAIL: GONVENTAS@LITO-GONELLA.COM.AR

Oficina Comercial en Buenos Aires: MONTEVIDEO 373 P.1 - (C1019ABG) - CAPITAL FEDERAL - BUENOS AIRES - REPÚBLICA ARGENTINA
TEL: +54 11 4374-5939 (ROTATIVAS) - E-MAIL: VENTAS@SAGONELLA.COM.AR

www.lito-gonella.com

> gas

» Desde 2014 hasta hoy, llevamos descubiertos más de 12.000 millones de barriles en siete países de Asia, Medio Oriente, África, Sudamérica y el norte de Europa. De esos hallazgos, un 60% ya fue transformado en producción o en ventas.

> Claudio Descalzi

plaza energética cada vez más competitiva a escala global. Así lo expresó el CEO de la compañía italiana, Claudio Descalzi, quien destacó la importancia de actuar con rapidez para aprovechar la ventana de oportunidad que hoy se le abre al gas natural licuado (GNL).

El motor de crecimiento de su firma durante los últimos 15 años, expuso, fue la combinación de impulso exploratorio con generación de capital y liquidez. “Mientras la industria hacía *outsourcing* de sus capacidades exploratorias, nosotros las internalizamos”, reivindicó.

Como resultado de esta estrategia, detalló, ENI obtuvo una tasa de éxito de entre un 75% y un 80%, frente a un promedio sectorial cercano al 35%. “Desde 2014 hasta hoy, llevamos descubiertos más de 12.000 millones de barriles en siete países de Asia, Medio Oriente, África,

“La exploración no es un costo, sino la fuente más eficiente de valor”



Sudamérica y el norte de Europa. De esos hallazgos, un 60% ya fue transformado en producción o en ventas. Tan solo el año pasado, incorporamos 900 millones de barriles equivalentes de petróleo”, cuantificó.

En estos momentos, reflexionó, la industria hidrocarburífera global atraviesa tensiones que incrementan la incertidumbre y en muchos casos obligan a repensar los pasos a seguir. “Frente a un escenario tan volátil, la seguridad energética se torna un factor crítico. Eventos como la guerra en Medio Oriente deberían llevar a la Unión Europea (UE) a reconsiderar la importación de GNL desde Rusia para evitar un mayor desequilibrio entre la oferta y la demanda”, sugirió.

Modelo dual

De acuerdo con Descalzi, la clave del éxito de ENI pasó fundamen-

talmente por revertir el paradigma dominante de limitar el presupuesto exploratorio como muestra de disciplina financiera. “Nosotros pensamos todo lo contrario. Creemos que, bien ejecutada, la exploración no es un costo que deba minimizarse, sino la fuente más eficiente de generación de valor”, resaltó.

El modelo operativo elegido, precisó, exhibe una condición claramente dual. “Optamos por retener el rol de operadores, mientras nos aseguramos un rápido flujo de caja a través de ventas parciales o de acuerdos de desarrollo conjunto, sin depender enteramente del capital externo”, explicó.

Presencia local

En el ámbito nacional, ENI viene de suscribir un Acuerdo de Desarrollo Conjunto (JDA, por sus siglas en inglés) que formalizó el inicio de la ingeniería básica del ambicioso pro-



yecto 'Argentina LNG'. El emprendimiento, tal como remarcó Descalzi, apunta a alcanzar los 12 millones de toneladas (Tn) anuales de capacidad de licuefacción a partir del aprovechamiento de dos unidades flotantes ancladas en el Golfo San Matías (Río Negro) de 6 millones de Tn cada una. "La inversión estimada

» Optamos por retener el rol de operadores, mientras nos aseguramos un rápido flujo de caja a través de ventas parciales o de acuerdos de desarrollo conjunto, sin depender enteramente del capital externo.

> **Claudio Descalzi**

se sitúa en u\$s 20.000 millones. Las primeras exportaciones están

proyectadas para 2030 ó 2031", adelantó el directivo. ©





INFORME DE TGN

RESALTAN LOS PRIMEROS RESULTADOS DE LA REVERSIÓN DEL GASODUCTO NORTE



GRACIAS A ESA OBRA ESTRATÉGICA, TGN YA TRANSPORTÓ ALREDEDOR DE 4.000 MILLONES DE GAS NATURAL EN SENTIDO SUR-NORTE. LA EMPRESA QUE DIRIGE HORACIO PIZARRO DIO CUENTA, ASIMISMO, DE SUS ÚLTIMOS LOGROS AMBIENTALES, SOCIALES Y DE GOBERNANZA.

En la reciente presentación de su 'Reporte de Sustentabilidad 2025', Transportadora de Gas del Norte

(TGN), única operadora de ductos que posee conexiones con Chile, Brasil, Bolivia y Uruguay, informó

sus avances en materia productiva, económica, ambiental, social y de gobernanza en un escenario mar- »

Tus soluciones.



» TGN redujo un 25,4% anual sus emisiones totales de GEI y un 26,5% su huella de carbono operativa. Adicionalmente, disminuyó un 21,8% su consumo hídrico total, con una baja de un 31,1% en el uso de agua subterránea.

cado por el crecimiento del sector energético y la integración regional.

De acuerdo con el informe, la empresa no solo optimizó las condiciones para cubrir el abastecimiento doméstico, sino que también registró hitos vitales para favorecer la exportación de gas extraído en Vaca Muerta. La firma, de hecho, ejecutó obras intermedias de readecuación en cuatro plantas compresoras que permitieron invertir el flujo del Gasoducto Norte, además de contribuir con las labores de reversión definitiva a cargo del Estado nacional. Gracias a estas intervenciones, hasta noviembre de 2025 TGN logró transportar 3.870 millones de metros cúbicos (m³) del fluido en sentido sur-norte.

En términos de seguridad, la organización consolidó su cultura de prevención de incidentes a partir de comités, capacitaciones y programas dirigidos a trabajadores y contratistas. Su vínculo con las comunidades se benefició de la realización de planes educativos y de prevención que alcanzaron a más de 6.300 estudiantes y docentes en 13 provincias.

A tono con su objetivo de alcanzar las cero emisiones netas en sus operaciones de transporte para 2050, TGN mejoró la gestión de sus gases de efecto invernadero (GEI) mediante el monitoreo sistemático de indicadores y la incorporación de tecnología de punta. Así, la compañía redujo un 25,4% anual sus emisiones totales y un 26,5% su huella de carbono operativa. Adicionalmente, disminuyó un 21,8% su consumo hídrico total, con una baja de un 31,1% en el uso de agua subterránea.

Dimensión estratégica

A decir de Horacio Pizarro, director general de TGN, hoy el sector energético argentino despliega un dinamismo sin precedentes, impulsado por Vaca Muerta, el fortalecimiento de las exportaciones, y un renovado interés por obras de infraestructura de integración. “Estas condiciones confieren una dimensión estratégica a nuestra red de gasoductos”, sentenció.

A su criterio, la incipiente ampliación y reversión del sistema operado por TGN no solo aporta capacidad de transporte para la provisión de gas de sur a norte

del país, sino que además respalda el creciente suministro del mercado interno. “Asimismo, crea condiciones para la exportación a países limítrofes y complementa los proyectos de exportación para el mercado global, en especial para el gas natural licuado (GNL)”, reivindicó.

Confiabilidad operativa

Dese una óptica operativa, TGN viene de sostener la disponibilidad de su sistema bajo estándares industriales que priorizan la integridad de los gasoductos, el funcionamiento confiable de las plantas compresoras y el resguardo de las comunidades cercanas. Así lo expresó Emilio Daneri Conte-Grand, quien preside el Directorio de la empresa.

Según sus palabras, las obras de mantenimiento y las tareas de inspección e integridad instrumentadas durante el año pasado fueron acompañadas por una cuidada planificación destinada a mejorar la eficiencia de los equipos, los procesos y la calidad del servicio. “Cumplimos los desafíos asumidos en un contexto energético sumamente dinámico y de alta exigencia operativa”, valoró. ©





The Solar+ Decade

Leading the Energy Transition

*A new roadmap for building
the Solar+ Economy*

www.seia.org

Nov.
2026



PROYECTO DE TGS

LUZ VERDE PARA LA AMPLIACIÓN DEL GASODUCTO PERITO MORENO



EL GOBIERNO NACIONAL CONFIRMÓ LA INCORPORACIÓN AL RIGI DE LA AMBICIOSA INICIATIVA, CUYA REALIZACIÓN PERMITIRÁ INCREMENTAR EN UNOS 14 MILLONES DE METROS CÚBICOS DIARIOS LA ACTUAL CAPACIDAD DE TRANSPORTE DE GAS NATURAL EXTRAÍDO EN VACA MUERTA.

Por intermedio de la Resolución 676/2026, publicada en el Boletín Oficial, el Ministerio de Economía

de la Nación aprobó la adhesión al Régimen de Incentivo para Grandes Inversiones del proyecto de amplia-

ción del Gasoducto Perito Moreno (GPM), impulsado por Transportadora de Gas del Sur (TGS). »

revista **PETROQUIMICA** Petróleo, Gas, Química & Energía

La pieza clave que
define **sus negocios**



revista **PETROQUIMICA**
Petróleo, Gas, Química & Energía

119 332 | Año 35 | Julio 2017 | Edición Latinoamericana | www.petroquimica.com.ar

40

años

Un lugar en el mundo
de la Industria



7.000 ejemplares
auditados por 



309.000
Readership +
Online +



suscríbase

a la edición impresa

Global network
www.petroquimica.com.ar

Online 

» El Gobierno habilitó la disponibilidad de beneficios fiscales, aduaneros y cambiarios para que TGS lleve a cabo una iniciativa valuada en u\$s 550 millones. La compañía prevé completar sus labores en un plazo estimado de 18 meses.

Según precisaron las autoridades, el emprendimiento “consiste en la construcción, el financiamiento y la operación y mantenimiento (O&M) de la infraestructura involucrada para generar una capacidad incremental de 14 millones de metros cúbicos (m³) por día” en el GPM. La obra, además, contempla “la instalación de 95.400 HP ISO de potencia de compresión” sobre la traza del ducto.

Con esta determinación, el Gobierno habilitó la disponibilidad de beneficios fiscales, aduaneros y cambiarios para que TGS lleve a cabo una iniciativa valuada en 550 millones de dólares. La compañía prevé completar sus labores en un plazo estimado de 18 meses. De no mediar inconvenientes, anticipó TGN, la expansión estaría operativa en abril de 2027.

En la citada resolución, el Ministerio de Economía instruyó a la Agencia de Recaudación y Control Aduanero a generar una CUIT especial para viabilizar el proyecto,



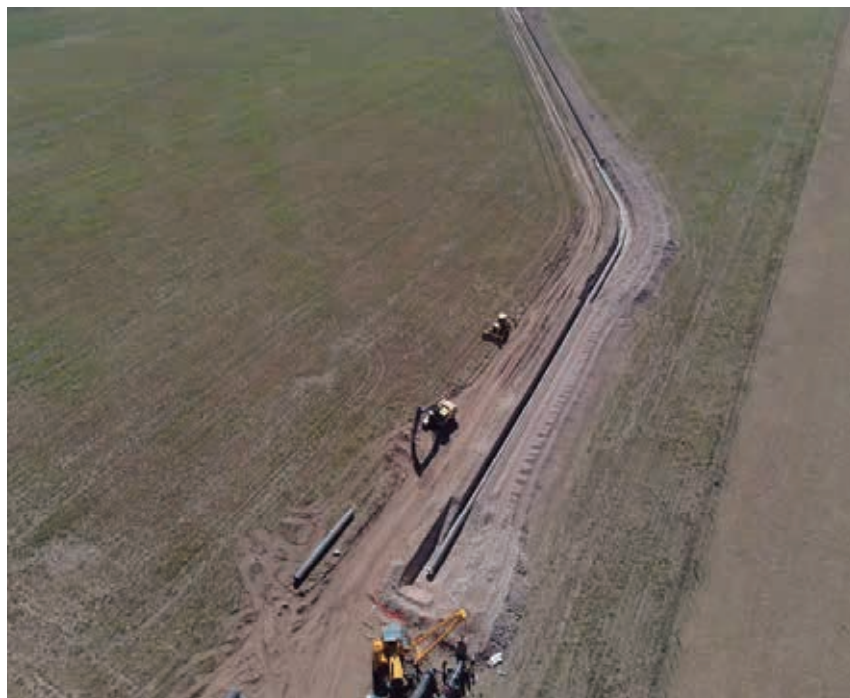
aparte de brindar “los incentivos tributarios y aduaneros establecidos en el RIGI”. El Banco Central, por su parte, se ocupará de aplicar los incentivos cambiarios correspondientes.

Desde la cartera que conduce Luis Caputo se aclaró que TGS no solicitó el beneficio de libre disponibilidad de divisas previsto en el artículo 198 de la normativa. En esa

misma sintonía, el Banco Central concluyó que la demanda de divisas ligada al emprendimiento “no afecta la sostenibilidad del sector externo ni las reservas internacionales”.

Breve cronología

A través de una licitación de alcance nacional e internacional, en octubre del año pasado la



» En paralelo a la ejecución de trabajos para expandir el GPM, TGS emprendió una obra de ampliación de 12 millones de m³ diarios de capacidad adicional en su sistema transporte regulado.

La Pampa (más precisamente en las localidades de Casa de Piedra, Doblas y Chacharamendi), más el montaje de un equipo compresor adicional en la usina existente en Tratayén para totalizar unos 90.000 HP de potencia.

la empresa activó la instalación de 20 kilómetros (km) de gasoducto paralelo al troncal y 15.000 HP adicionales en el Gasoducto Neuba III, sobre el cual también se realizarán adecuaciones para ganar presión. ©

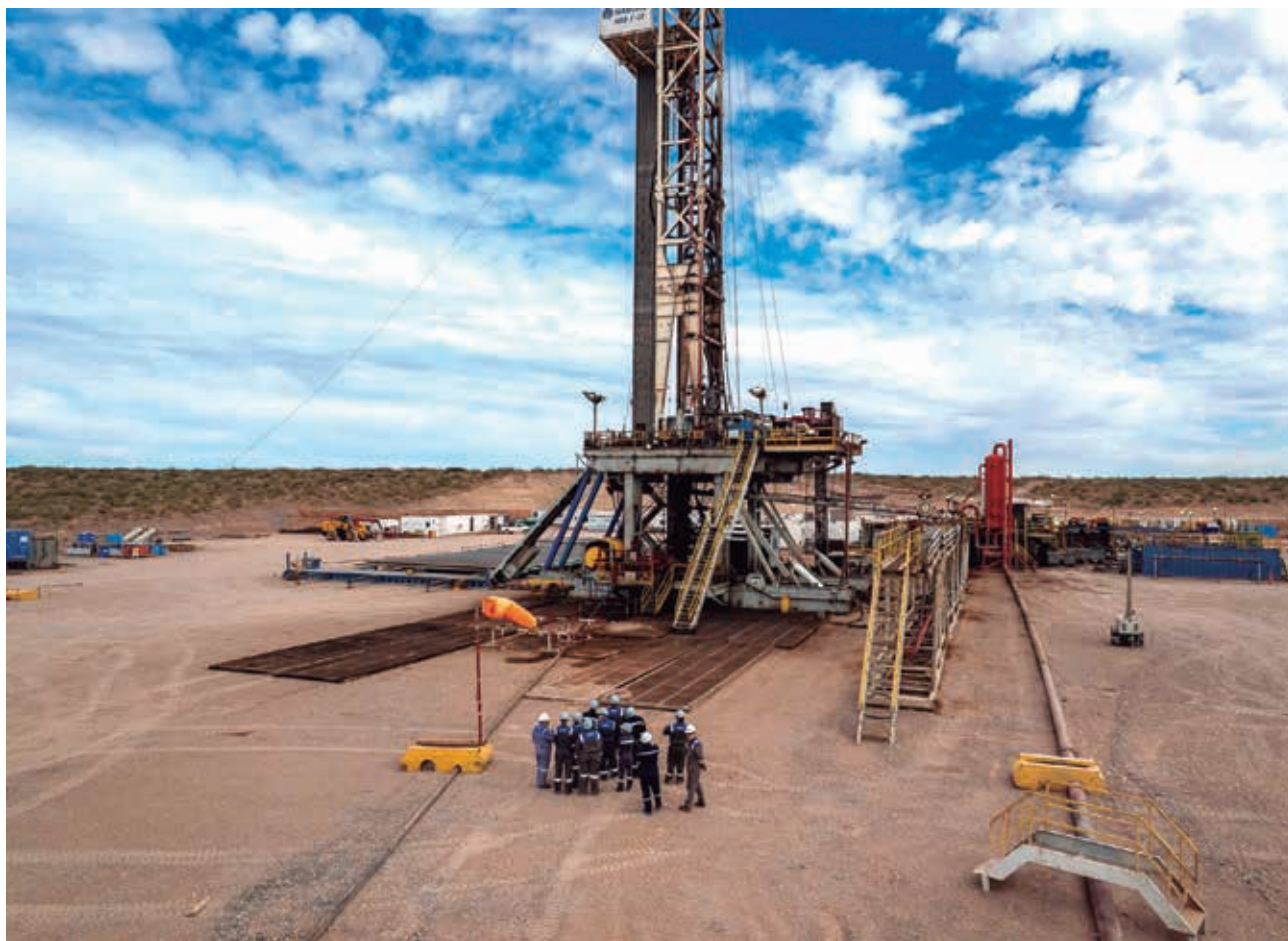
Obras adicionales

estatal Enarsa adjudicó a TGS la iniciativa de ampliación del GPM. De inmediato, la empresa presidida por Luis Alberto Fallo inició la construcción de las obras con el objetivo de tenerlas listas de cara al invierno de 2027.

En concreto, TGS emprendió la instalación de tres nuevas plantas a lo largo de la traza del gasoducto, las cuales estarán ubicadas en

En paralelo a la ejecución de trabajos para expandir el GPM y a fin de posibilitar que el gas adicional recibido en Salliqueló pueda abastecer correctamente al Gran Buenos Aires (GBA) y al norte del país, TGS emprendió una obra de ampliación de 12 millones de m³ diarios de capacidad adicional en su sistema transporte regulado. En efecto,





REGRESO AL MERCADO DE CAPITALES

POR EL GAS DE VACA MUERTA, FITCH ELEVÓ LA CALIFICACIÓN ARGENTINA



EL CAMBIO DE CALIFICACIÓN, LIGADO EN GRAN MEDIDA AL CRECIMIENTO DEL NEGOCIO DEL *SHALE GAS*, LA INSTRUMENTACIÓN DEL RÉGIMEN DE INCENTIVO A LAS GRANDES INVERSIONES Y LA REFORMA DE LA LEY DE GLACIARES, ABRE LA PUERTA A UNA NUEVA OLA DE DESEMBOLSOS EN EL PAÍS.

En un giro significativo para la percepción de los mercados internacionales, la agencia de califica-

ciones global Fitch Ratings elevó la nota de la deuda soberana de la Argentina de 'CCC+' a 'B-', man-

teniendo una perspectiva estable. Esta decisión, vinculada con el éxito de la balanza comercial a partir del

auge del sector extractivo, generó una reacción inmediata en el ámbito financiero, donde los bonos soberanos en dólares registraron alzas promedio de un 1%, mientras que el riesgo país retrocedió hasta posicionarse en 528 puntos básicos.

La mejora de calificación representa un cambio de paradigma para el financiamiento del país. Según el viceministro de Economía, José Luis Daza, la Argentina ha cruzado un "umbral clave", ya que miles de fondos institucionales tienen prohibido por estatuto invertir en activos con calificación 'CCC'. Al alcanzar el escalón 'B-', los instrumentos argentinos vuelven a ser elegibles para una base de inversores mucho más amplia. Con este ascenso, la Argentina comienza a competir mano a mano con economías emergentes como Bolivia, Ecuador, Angola y Nigeria. De acuerdo con diversos analistas, si los fundamentos macroeconómicos se mantienen, el riesgo país podría comprimirse aún más para alinearse con los 304 puntos de Bolivia o los 410 de Ecuador, lo que permitiría al Gobierno de Javier Milei emitir nueva deuda a tasas inferiores al 8% anual.

Fitch –que pronosticó una producción gasífera récord para este año– fundamentó su determinación en la optimización estructural de los saldos fiscales y externos, así como en el avance de la agenda

de reformas tras la victoria política de La Libertad Avanza (LLA) en las elecciones legislativas de octubre de 2025. Entre los hitos legislativos más valorados se encuentran la reforma laboral, la implementación del Régimen de Incentivo a las Grandes Inversiones (RIGI) y la modificación de la Ley de Glaciares, la cual flexibiliza restricciones ambientales para potenciar proyectos mineros de gran escala.

Exportador neto

Según Fitch, la consolidación de la Argentina como exportador neto de energía ha sido vital para mejorar la resiliencia ante shocks externos de precios. Sin embargo, la agencia advirtió que el crecimiento económico se encuentra "desigualmente distribuido". En ese sentido, expuso, mientras que sectores como la minería, el agro y el gas de Vaca Muerta actúan como motores de la recuperación, otros rubros intensivos en mano de obra, como la construcción y la manufactura, permanecen estancados.

Desafíos críticos

El modelo cuantitativo de Fitch otorga a la Argentina una puntuación de 'B+', dos escalones por encima de la nota final asignada. La diferencia se debe a ajustes cualitativos

» Si los fundamentos macroeconómicos se mantienen, el riesgo país podría comprimirse aún más para alinearse con los 304 puntos de Bolivia o los 410 de Ecuador, lo que permitiría a la Argentina emitir nueva deuda a tasas inferiores al 8%.

por el historial de inestabilidad macroeconómica y el bajo nivel de reservas internacionales netas, que siguen siendo vulnerables al descontar pasivos como el *swap* con China y encajes bancarios.

Pese al optimismo, la agencia indicó que persisten desafíos críticos como la inflación y la saturación de la red de transmisión eléctrica de alta tensión, que podría actuar como un cuello de botella para el despacho de energía renovable y el desarrollo minero. ©



» Mientras que sectores como la minería, el agro y los hidrocarburos de Vaca Muerta actúan como motores de la recuperación, otros rubros intensivos en mano de obra, como la construcción y la manufactura, permanecen estancados.

> gas



INFORME DE IGU, ARPEL Y OLACDE

GAS NATURAL, UN APORTE CLAVE PARA LOS RETOS ECONÓMICOS Y AMBIENTALES DE LA REGIÓN



EL RECURSO PUEDE DESEMPEÑAR UN PAPEL CLAVE PARA APOYAR LA TRANSICIÓN ENERGÉTICA DE LATINOAMÉRICA, APARTE DE FORTALECER LA SEGURIDAD EN EL SUMINISTRO REGIONAL Y FOMENTAR UN DESARROLLO SOCIOECONÓMICO CADA VEZ MÁS SOSTENIBLE.

Al sustituir los combustibles con mayor intensidad de carbono en la generación térmica, el gas natural se erige como una fuente fiable para

cuidar el medio ambiente. Por cada unidad de energía primaria obtenida de manera termoeléctrica, es posible limitar la emisión de gases de

efecto invernadero (GEI) en un 24% con respecto al empleo de *diésel*. En comparación con el uso de *fuel oil* y carbón, en tanto, pueden obtenerse

PERIODICO

EL INVERSOR

> ENERGÉTICO & MINERO <

informe web

On line 

 **45.000**
Readership

▶ **TODOS LOS NEGOCIOS EN UN SOLO MEDIO**



VALOR AGREGADO


83.386
lectores de El Inversor + visitas únicas en la web

VALOR AGREGADO


294.769
alcance de las publicaciones en El Inversor y Social Media

VALOR AGREGADO


378.155
TOTAL DE VISITANTES interactuando con El Inversor y Redes Sociales

 ejemplares auditados por 

 **síguenos en**

www.inversorenergetico.com

 facebook.com/inversorener

 [@inversorener](https://twitter.com/inversorener)

» La sustitución de combustibles fósiles por equipos de GNC y GNL ofrecería una reducción de emisiones nocivas cercana a un 20%, favoreciendo enormemente la descarbonización del sector del transporte pesado.

reducciones de un 28% y un 42%, respectivamente.

Asimismo, el gas es capaz de respaldar el suministro de fuentes renovables variables como la solar y la eólica, especialmente ante crisis hídricas como las sufridas por Brasil en 2021, donde la generación térmica tuvo que duplicarse para evitar cortes en el servicio.

De acuerdo con un informe elaborado de manera conjunta por la Unión Internacional del Gas (IGU, por sus siglas en inglés), la Asociación de Empresas de Petróleo, Gas y Energía Renovable de América Latina y el Caribe (ARPEL) y la Organización Latinoamericana y Caribeña de Energía (OLACDE), estas ventajas resultan especialmente relevantes para una región como Latinoamérica, donde los sistemas eléctricos siguen dependiendo en gran medida de los derivados del petróleo.

Denominado ‘Oportunidades para el desarrollo del gas en América Latina y el Caribe’, el trabajo destacó que países como Granada, Haití, Barbados, Cuba, Nicaragua, Belice, Guyana y Surinam utilizan esos combustibles líquidos para explicar

más de un 50% de su producción de electricidad. “En estas naciones, el cambio al gas podría aportar beneficios medioambientales y económicos inmediatos sin requerir grandes cambios estructurales en el funcionamiento de sus sistemas eléctricos”, justificó el reporte, cuyas conclusiones principales fueron reseñadas en la Ciudad Autónoma de Buenos Aires (CABA), en la reciente Conferencia ARPEL 2026.

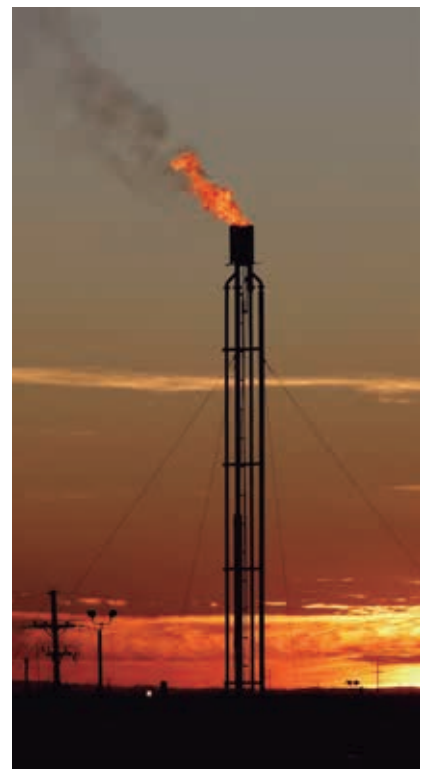
Rol vital

Durante la presentación del documento –acto que contó con la participación de Luz Stella Murgas, presidenta de Naturgas; Pablo Ferragut, secretario de Gas y Energía de ARPEL; Andrea Stegher, titular de IGU; y Guido Maiulini, jefe de Asesoría Estratégica de OLACDE–, se puso particular énfasis en el rol vital que el gas estaría en condiciones de ejercer en el transporte pesado.

La sustitución de combustibles fósiles por equipos de gas natural comprimido (GNC) y gas natural licuado (GNL), planteó el informe, ofrecería una reducción de emisiones cercana a un 20%, favoreciendo enormemente la descarbonización del sector.

Bonanza económica

Adicionalmente, acotó el estudio, combustibles bajos en carbono como el metanol, el am-



niaco y el hidrógeno muestran un potencial prometedor de cara al futuro. No obstante, añadió, su generalización deberá sortear enormes desafíos en materia de infraestructura y escalabilidad.

En definitiva, expuso, la monetización de las reservas de gas de la región no solo impulsaría el crecimiento económico, sino que también podría fortalecer la balanza comercial mediante el aumento de las exportaciones y la baja de las importaciones, promoviendo el desarrollo social al ampliar el acceso a una energía más limpia, asequible y fiable. ©

» La monetización de las reservas de gas de la región no solo impulsaría el crecimiento económico, sino que también podría fortalecer la balanza comercial mediante el aumento de las exportaciones y la baja de las importaciones.

Todo por la naturaleza Mejor ambiente

Somos una empresa de energías renovables líder en el sector. Generamos energía limpia para el medio ambiente. Hacemos tecnología de punta, energía solar, energía eólica, para toda la humanidad.

www.eTech.com

[eTech.Future](#)





MARTÍN GENESIO, CEO DE AES ARGENTINA

“LA DESREGULACIÓN DEL SECTOR ELÉCTRICO ESTÁ INCENTIVANDO LAS INVERSIONES”



LA ARGENTINA ESTÁ DANDO PASOS ADECUADOS PARA EXPANDIR SU CAPACIDAD ENERGÉTICA. ASÍ LO CREE EL TITULAR DE AES, MARTÍN GENESIO, QUIEN PUSO EL FOCO EN LA NECESIDAD DE DAR CONTINUIDAD Y FEDERALISMO A LOS AVANCES REGISTRADOS EN LOS ÚLTIMOS TIEMPOS.

Actividades industriales en alza como la minería o negocios emergentes como el de los *data centers*

requieren, entre otras condiciones, que el país garantice la seguridad y la estabilidad en el abastecimien-

to de energía eléctrica. A decir de Martín Genesio, CEO de AES, la Argentina solo podrá avanzar en ese »

ORGANISMO SUPERVISOR DE LA INVERSIÓN EN ENERGÍA Y MINERÍA

Nos encargamos de la regulación tarifaria y la supervisión de empresas que operan en el sector de electricidad, hidrocarburos y minero, con el objetivo de que estas cumplan con las disposiciones legales de las actividades que desarrollan.



C.S. Clemesi (114,93 MW)
Unidad de Conversión correspondiente al Subcampo 02

C.S. Clemesi (114,93 MW)
Vista de módulos fotovoltaicos bifaciales

C.E San Juan (135,7 MW)
Vista del aerogenerador WTG04 de 5,9 MW



» En estos momentos se observa una clara agenda de desregulación, la cual está fomentando las inversiones en generación y eficientizando el desempeño sectorial. Sería deseable que este proceso se sostenga a lo largo del tiempo.

> **Martín Genesisio**

sentido con nuevas inversiones en materia de infraestructura. “Afortunadamente, hoy el escenario luce sumamente favorable para el crecimiento del sector. Estoy convencido de que si hay reglas pro-mercado, las inversiones y el financiamiento llegan”, definió el directivo, quien también ocupa el cargo de vicepresidente de la Cámara de Comercio de los Estados Unidos en Argentina (AmCham).



Desde su óptica, en los últimos años el segmento eléctrico debió lidiar con excesivas regulaciones e intervenciones del Estado nacional. “En estos momentos, en cambio, se observa una clara agenda de desregulación, la cual –paradójicamente– está fomentando la planificación a largo plazo, incentivando las inversiones en generación y eficientizando el desempeño

sectorial. Sería deseable que este proceso se sostenga a lo largo del tiempo”, enfatizó. Para acompañar esta expansión, indicó, AES apunta a duplicar la capacidad eólica de su parque ‘Vientos Bonaerenses’, en Bahía Blanca, además de colaborar con la realización de iniciativas ligadas a la extracción minera y la Inteligencia Artificial (IA). “Vamos a contribuir activamente con la puesta



en valor de los abundantes recursos naturales con los que cuenta el país”, prometió.

Mirada federal

Es hora, según Genesio, de promover definitivamente la federalización del desarrollo económico y la expansión de oportunidades en las distintas regiones de la Argentina.

“Somos un país con mucho potencial, que por suerte se distribuye en todo el territorio nacional. Disponemos de petróleo y gas en Neuquén, vientos de calidad en el sur, mucha radiación solar en el Noroeste Argentino (NOA), riquezas minerales en la cordillera y agro en la Pampa húmeda”, enumeró. El desafío, apuntó, es convertir esas ventajas competitivas en realidades concre-

» Somos un país con mucho potencial, que por suerte se distribuye en todo el territorio nacional. Es hora de promover definitivamente la federalización del desarrollo económico y la expansión de oportunidades.

> Martín Genesio

tas para todos los argentinos. “En los últimos años hemos empezado a hacerlo”, celebró.

Costos y beneficios

En el contexto geopolítico vigente, expuso Genesio, la Argentina tiene un rol fundamental por desempeñar como proveedor del mercado energético global. “Conflictos como el de Medio Oriente impactan de manera directa sobre el precio internacional de la energía, lo que puede resultar ventajoso para el país en esta nueva etapa exportadora. Básicamente, son más dólares que entran”, resaltó.

Obviamente, aclaró, las oscilaciones en el mercado mundial también tienen un correlato negativo para la economía argentina, sobre todo cuando se libra una lucha contra la inflación. “Será clave aprovechar los beneficios y minimizar los costos de esta coyuntura, sabiendo que un bien que se transforma en máspreciado producto de la guerra aumenta de valor”, sintetizó. ©



ANTES DE LO PREVISTO

ATUCHA II VOLVIÓ A APORTARLE ENERGÍA AL SISTEMA ELÉCTRICO



PREMATURAMENTE CULMINADAS LAS LABORES DE MANTENIMIENTO, EL COMPLEJO NUCLEAR SITUADO EN LA LOCALIDAD BONAERENSE DE LIMA RETOMÓ SU ACTIVIDAD PRODUCTIVA. PARA LOGRAR ESTE HITO, UNAS 1.700 PERSONAS EJECUTARON MÁS DE 5.500 TAREAS ESPECIALIZADAS.

Luego de finalizar su Revisión Programada 2026 y de completar exitosamente las tareas de mantenimiento e inspección que

permitieron reforzar sus niveles de seguridad, confiabilidad y eficiencia operativa, la Central Nuclear Atucha II volvió oficialmente a

aportarle energía al Sistema Argentino de Interconexión (SADI). Así lo informó Nucleoeléctrica Argentina (NA-SA), que destacó



**Posicionadores
ElectroNeumáticos para Válvulas -
Indicadores de Posición**



PG POWER-GENEX

MagnaTech



**Indicadores Sellados,
Transmisores, Switches de Nivel**



HKC

**Actuadores Eléctricos
Lineales para Válvulas
de Control**



Flucon
Automation Inc.

Transductores de señal I/P

LYNSA

Soluciones Industriales

www.lynsa.com

Servicio técnico, Provisión de Repuestos
y Recambio de Equipos

Tasso 2695 - 1427 - Cdad. Aut. Bs. As. - Rep. Argentina

Tel.: (54-11) 4523-2981 - Wsp: 1567501691 - ventas@lynsa.com



**BIENVENIDO
AL MUNDO DE**



modec
INDUSTRIAL AUTOMATION

modec



Eficiencia y seguridad...



**Nuestros actuadores portátiles permiten a los operarios de
válvulas ahorrar tiempo con total seguridad**

modec ofrece una amplia gama de actuadores portátiles, adaptadores y accesorios
diseñados para adaptarse a todo tipo de válvulas y entornos.

FLOUSA

Representantes exclusivos de modec en Argentina
Suministros y Servicios para la Industria de Proceso

📍 España 3490 - Villa Lynch, San Martín - Bs.As.

☎ + (54) 11 2082-9324 | + (54) 11 2072-7708

📧 + (54) 11 3412-6023 ✉ flousa@flosusa.com 🌐 www.flousa.com.ar



¡ Escanee el código QR para ver
nuestros productos en acción !



» Según indicó NA-SA, los trabajos instrumentados en Atucha II permitieron evaluar en profundidad el estado de los equipos, incorporar mejoras y reforzar las condiciones de seguridad y confiabilidad de la central.

que el regreso de la usina a la instancia de pleno funcionamiento se dio antes de la fecha prevista. “Atucha II ya está garantizando nuevamente un suministro de energía eléctrica seguro y eficiente para millones de argentinos”, celebró la operadora.

Mediante un comunicado, NA-SA señaló que la parada programada para esta temporada comenzó a mediados de marzo y constituyó una instancia clave del ciclo habitual de operación de la central, ya que permitió realizar tareas de mantenimiento, inspección y mejora bajo condiciones seguras y controladas. “Durante el proceso trabajaron de manera coordinada alrededor de 1.700 personas, que ejecutaron más de 5.500 tareas sobre distintos sistemas y componentes de la planta”, puntualizó.

Entre las principales actividades llevadas a cabo, tal como detalló NA-SA, deben resaltarse las inspecciones internas de com-



ponentes del reactor, los controles y limpiezas de generadores de vapor, las labores de mantenimiento de motores diésel de emergencia, el reemplazo de elementos en sistemas de refrigeración, las pruebas funcionales y las verifica-

ciones sobre sistemas de protección y control. “Estas tareas, que no pueden realizarse durante la operación a potencia, permiten evaluar en profundidad el estado de los equipos, incorporar mejoras y reforzar las condiciones de segu-



» Durante esta última parada operativa, inspectores especializados de la ARN supervisaron la correcta ejecución de las tareas y verificaron el cumplimiento de los requisitos establecidos en la licencia de operación.



Durante esta última parada operativa, aclaró NA-SA, la Autoridad Regulatoria Nuclear (ARN) mantuvo presencia en la planta a través de inspectores especializados, quienes supervisaron la correcta ejecución de las tareas y verificaron el cumplimiento de los requisitos establecidos en la licencia de operación. “De esta manera, continuamos consolidando una operación basada en la seguridad, la planificación y la mejora continua, en línea con las mejores prácticas de la industria nuclear”, completó la entidad.

Experiencia acumulada

La Central Nuclear Atucha II se encuentra ubicada sobre la margen derecha del río Paraná, en la localidad bonaerense de Lima, dentro del partido de Zárate, a unos 100 kilómetros (km) de la Ciudad Autónoma de Buenos Aires (CABA).

La usina cuenta con una potencia eléctrica bruta de 745 megawatts (Mw). Vale resaltar que Atucha II incorporó la experiencia operativa acumulada en Atucha I y cumple con todas las exigencias locales e internacionales. Como cada una de las tres centrales nucleares argentinas, cuenta con la pertinente licencia de operación otorgada por la ARN. ©

idad y confiabilidad de la central”, explicó.

Mejora continua

La construcción de la Central Nuclear Atucha II estuvo parali-

zada entre 1994 y 2006. Gracias a la reactivación de las obras, la usina comenzó a entregar energía a la red en junio de 2014. Dos años después, la instalación fue habilitada para operar a nivel comercial.



RAMIRO ISAAC, DIRECTOR DE M&A & DEBT ADVISORY DE KPMG ARGENTINA

“LA ENERGÍA Y LA MINERÍA ESTÁN DINAMIZANDO EL MERCADO ARGENTINO”



DE LA MANO DEL RIGI Y DE UN CONTEXTO POLÍTICO FAVORABLE, EL SECTOR ENERGÉTICO APUNTALA LA FIRMA DE OPERACIONES DE M&A EN EL PAÍS. SEGÚN LA MIRADA ESPECIALIZADA DE RAMIRO ISAAC, LA TENDENCIA TENDRÁ CONTINUIDAD A LO LARGO DE ESTA TEMPORADA.

Alentado por el proceso de reformas estructurales que impulsa el Gobierno de Javier Milei, el mercado argentino se muestra cada

vez más dinámico en materia de inversiones y transacciones (M&A, por sus siglas en inglés), sobre todo en ámbitos como la energía

y la minería. Así lo cree Ramiro Isaac, director de M&A & Debt Advisory de KPMG Argentina, quien remarca una creciente incidencia »

NÖLLMED



Statio 3 vías / T vía / Directo transformador
Proyecto de abido para
Minera de oro / plata y cobre
(MINERA SAN JOSE)



NÖLLMED
Soluciones eléctricas



Logstrup CENTRO DE CONTROL DE MOTORES LOGSTRUP Proyecto Eramine



CONSULTE
PARA ARMARLO USTED MISMO

Gabinete de seguridad aumentada Serie EX-E



NOLL-OIL PETROLERO BITCOIN (Junction Box / Empaque de barras)



Forja Atlas S.A.



40 años al servicio de la industria

Fábrica Integral de Accesorios Forjados para Alta Presión

Desarrollo y Fabricación de Piezas Especiales en Serie, bajo Especificación del Cliente



- Forjado y estampado en caliente
- Tornos CNC
- Centro de mecanizado
- Matriceria propia
- Templado por inducción
- Rectificado CNC
- Transportes pesados
- Industria automotriz (OEM)
- Partes de valvulas
- Industria petrolera, petroquímica
- Y otras industrias



EMPRESA CERTIFICADA CON PROCESOS INTEGRADOS DE FORJA, MATRICERÍA Y MECANIZACIÓN PROPIA ÚNICA EN EL PAÍS



CONTACTO

Dirección: Friedrich 345- Llavallol (B1836DJG) Buenos Aires - Argentina

Tel/Fax +54 - 11 - 4298 - 1778

E-mail: ventas@forja-atlas.com.ar / www.forja-atlas.com.ar





» Más allá del aumento en el volumen de operaciones, se registró un incremento significativo en el valor total transaccionado. Estamos hablando de u\$s 8.500 millones, lo que configura una suba de un 63% interanual.

> **Ramiro Isaac**

de los capitales extranjeros. “El nuevo contexto geopolítico global implica una fuente de vulnerabilidad adicional para un país que se encuentra en proceso de estabilización como la Argentina. No obstante, la actividad en sectores vinculados con la explotación de recursos naturales estratégicos se intensificará a partir de la aprobación de los proyectos del Régimen de Incentivo para Grandes Inversiones (RIGI)”, anticipa. Según sus palabras, ese instru-



mento –junto con los programas de concesiones y privatizaciones en marcha– podrá transformarse en un vector de recuperación de la industria de la construcción. “Durante los últimos dos años ese segmento se vio retraído por la racionalización de obras públicas financiadas por el Estado nacional”, aclara.

En su conjunto, puntualiza, el mercado local de M&A cerró la temporada pasada con más de 100 operaciones, lo que representa un leve incremento de un 1% anual. “Más allá del aumento en el volumen, se registró un incremento significativo en el valor total transaccionado. Estamos hablando de u\$s 8.500 millones,



» Sobresalen la adquisición del 100% de Petronas por parte de Vista (tasada en u\$s 1.500 millones), la compra de Despegar.com por parte de Prosus (u\$s 1.700 millones) y la obtención de la operación argentina de Telefónica por parte de Telecom (u\$s 1.200 millones).

> **Ramiro Isaac**

2026. “Sobresalen la adquisición del 100% de Petronas por parte de Vista (tasada en u\$s 1.500 millones), la compra de Despegar.com por parte de Prosus (u\$s 1.700 millones) y la obtención de la operación argentina de Telefónica por parte de Telecom (u\$s 1.200 millones)”, ejemplifica.

Origen de los fondos

En cuanto a la procedencia de los fondos involucrados, Isaac detalla que 57 de las 103 transacciones fueron locales, en tanto que 11 tuvieron alcance regional y 35 correspondieron al medio internacional. “Se observó una mayor participación de inversores locales en relación con los extranjeros, estos últimos mayormente provenientes de Estados Unidos y Brasil”, especifica. Las operaciones entre jugadores del plano doméstico, indica el experto, mostraron una recuperación notable en la segunda mitad de 2025, posiblemente a partir del resultado favorable del oficialismo en las elecciones legislativas. “Mientras que en el primer semestre 25 transacciones de M&A involucraron exclusivamente a contrapartes argentinas, en el segundo ese número aumentó a 32, alcanzando un total de u\$s 3.750 millones”, completa. ©

lo que configura una suba de un 63% interanual”, cuantifica.

Mayores transacciones

De acuerdo con Isaac, el enfoque predominante de las operaciones de M&A que tuvieron lugar en el país durante 2025 se orientó a permitir el ingreso a nuevos sec-

tores y mercados. “Los inversores estratégicos lideraron la actividad, mientras que los fondos Private Equity mantuvieron una postura más cautelosa”, distingue.

Entre los máximos hitos, repasa, debe resaltarse la rúbrica de algunas transacciones superiores a los u\$s 1.000 millones, tendencia cuya continuidad parece asegurada en



PRONÓSTICO DEL FMI

ADVIERTEN SOBRE EL IMPACTO ECONÓMICO DE LA CRISIS ENERGÉTICA GLOBAL



SI BIEN EL AUMENTO SOSTENIDO DEL VALOR DEL CRUDO COMO CONSECUENCIA DE LA GUERRA EN IRÁN PUEDA TENER EFECTOS POSITIVOS PARA UN MERCADO EXPORTADOR COMO EL ARGENTINO, LA CONTRACARA SERÍA UNA SUBA DE LA INFLACIÓN Y UN MAYOR RIESGO DE RECESIÓN MUNDIAL.

Aunque el encarecimiento internacional del barril le brinde más competitividad a Vaca Muerta y signifique un incremento en los

ingresos a las arcas nacionales por exportaciones hidrocarburíferas, el conflicto bélico en Medio Oriente no será totalmente benéfico para la

economía argentina. Así lo deja en claro un informe del Fondo Monetario Internacional (FMI) que recortó al 3,5% la proyección de crecimien- »

Construimos tu stand

Un buen espacio para negociar **es importante**



arKura

CONSTRUIMOS CONFIANZA

(+54 9) 11 6257 4412



arkura.com.ar



El principal referente
del sector en la región

Seguinos en @RevPetroquimica



seguinos también en nuestras redes



» A principios de temporada, las perspectivas de crecimiento que el FMI tenía para el PBI argentino estaban 1 punto porcentual arriba de las actuales (3,5%). No obstante, la entidad mantuvo su pronóstico de un 4% de expansión para 2027.

to para esta temporada. Según el trabajo, la guerra en Medio Oriente podría desatar una crisis energética global que sería capaz de provocar una menor expansión de la economía, niveles de inflación más altos de los previstos y riesgos concretos de recesión.

A decir de Pierre-Olivier Gourinchas, economista del FMI, el escenario se ha oscurecido abruptamente con el cierre del estrecho de Ormuz, paso clave para el transporte de hidrocarburos a escala mundial, y los graves daños a instalaciones críticas en una región vital para la producción de petróleo y gas natural. “La crisis energética que podría desencadenarse no tendría precedentes”, advirtió.

A principios de temporada, recordó, las perspectivas de crecimiento para el Producto Bruto Interno (PBI) de la Argentina estaban 1 punto porcentual arriba de las actuales. “No obstante, se mantiene el pronóstico de un 4% de expansión para 2027”, acotó.

En líneas generales, sostuvo, la

mirada sobre el desempeño económico nacional sigue siendo optimista. “Se espera que la inflación se ubique en un 30,4% en 2026; o sea, unos 11 puntos por debajo del promedio de 2025. Asimismo, el índice inflacionario se reducirá a la mitad para 2027”, anticipó.

No menos importantes, agregó, serán las bajas en el déficit de la cuenta corriente y en la desocupación. “El desequilibrio externo pasará de un saldo negativo de un 1,1% del PBI en 2025 a un 0,8% este año

y un 0,6% en el próximo. “La tasa de desempleo, por su parte, disminuirá a un 7,2% y a un 6,9%, en cada caso”, puntualizó.

Dos posibilidades

Si el conflicto de Medio Oriente no se extiende demasiado en el tiempo, dando como resultado un alza promedio de los precios energéticos de solo un 19%, el FMI anticipó que el crecimiento de la economía global será de un





3,1% este año (lo que significa una revisión a la baja de un 0,2% en relación con la proyección anterior). En cambio, advirtió la entidad, si las condiciones geopolíticas se vuelven más críticas, la expansión económica se limitará a un 2,5% anual.

En cuanto a la inflación planetaria, avisó el FMI, el primer escenario mostrará un alza de un 4,4%, mientras que en el segundo ese porcentaje llegará a un 5,4% anual.

» Si el conflicto de Medio Oriente no se extiende demasiado en el tiempo, dando como resultado un alza promedio de los precios energéticos de solo un 19%, el FMI anticipó que el crecimiento de la economía global será de un 3,1% este año.

La peor hipótesis

Existe una tercera hipótesis planteada por el FMI que es peor que las dos anteriores. Si las perturbaciones en los mercados energéticos no cesan durante todo 2026, vaticinó, la economía global

estaría muy cerca de experimentar una recesión.

En este caso, el crecimiento no superaría el 2%, al tiempo que la inflación podría alcanzar un 6% anual. “La magnitud final del shock dependerá de la duración y escala del conflicto”, resumió el FMI. ©



INFORME DE RICSA

LAS ENERGÍAS VERDES, CADA VEZ MÁS PRESENTES EN LA OFERTA DE ELECTRICIDAD



AL REPRESENTAR UN 16% DE LA CAPACIDAD DE GENERACIÓN TOTAL, FUENTES ENERGÉTICAS RENOVABLES COMO LA ENERGÍA EÓLICA Y LA SOLAR CUMPLEN UN PAPEL CADA VEZ MÁS DETERMINANTE PARA EL ABASTECIMIENTO DEL CONSUMO ELÉCTRICO A ESCALA NACIONAL.

Lejos de aquel rol marginal que desempeñaban hace apenas unos años, hoy las energías verdes funcionan como un verdadero com-

plemento estructural del sistema eléctrico argentino. Así lo refleja un informe elaborado por Regional Investment Consulting (RICSA) que

da cuenta de la innegable expansión de tecnologías como la eólica y la solar en detrimento de otras opciones tradicionales. »



- Recipientes a presión
- Separadores (Verticales y horizontales / Bifásicos y trifásicos)
- Filtros separadores
- Filtros coalescentes
- Tanques de choque
- Separadores tipo KO Drum
- Calentadores indirectos (Agua o vapor)
- Intercambiadores
- Aeroenfriadores
- Manifolds
- Trampas de Scrapper
- Skid de filtración, medición y regulación
- Plantas paquetes o equipos individuales



Servicio Ingeniería de Taller S.A.I.C.

Santa Rosa 4056 - (B1644BWF) Victoria
Buenos Aires - Argentina

+54 11 4178-5588 - Tel: 011 4386-0783
contacto@sitingeneria.com.ar - <http://sitingeneria.com.ar>



FINVESA

International Freight Forwarder & Customs Broker
NVOCC

FINVESA LOGÍSTICA S.A.

Cerrito 1320, Piso 12 - Oficina C
(C1010ABB) CABA - Argentina
Phone 54 11 6092-2774
Fax 54 11 5256 8331
Mail rjpf@finvesa.com.ar
www.finvesa.com.ar



> energía

Las energías verdes, cada vez más presentes en la oferta de electricidad

» Si bien la matriz local sigue siendo fuertemente dependiente de los combustibles fósiles, que garantizan escala productiva y estabilidad en el suministro, hoy las energías verdes controlan ni más ni menos que un 16% del sistema.



De acuerdo con el reporte, durante el pasado mes de marzo la generación de electricidad en su conjunto viene de expresar una suba de un 2,7% interanual en el país, al situarse en 11.936 gigawatts/hora (Gwh). Lo interesante

es que los aportes de producciones como la nuclear y la hidroeléctrica declinaron (un 35,5% y un 7,9%, respectivamente), al tiempo que la oferta renovable se elevó un 5,2% en el lapso analizado. La tendencia está apalancada por

dos grandes vías de obtención de energía limpia: la eólica y la solar. El aprovechamiento de los rayos del sol evidenció un salto interanual de un 42%, alcanzando los 542 Gwh. Ninguna otra fuente energética creció tanto. La aerogeneración, por





su parte, mostró una suba de un 13,2% interanual, llegando a una capacidad instalada de 1.627 Gwh.

Si bien la matriz local sigue siendo fuertemente dependiente de los combustibles fósiles, que garantizan escala productiva y estabilidad en el suministro, en estos momentos la obtención solar suma 2.574 megawatts (Mw) instalados, por lo que configura un 6% del mercado eléctrico, al tiempo que la eólica dispone de un 10% del total, con 4.559 Mw. Dicho de otro modo, actualmente entre ambas energías verdes controlan ni más ni menos que un 16% del sistema.

Transición en marcha

Según el trabajo de RICSA, puede decirse que la transición energética se encuentra plenamente en marcha en la Argentina, pero al mismo tiempo debe reconocerse que el proceso de transformación

requerirá tiempo. Aunque tengan cada vez mayor participación, las fuentes verdes todavía no se encuentran en condiciones reales de reemplazar las convencionales, sobre todo en momentos de picos de demanda.

De cara al futuro, proyectó, será fundamental sostener el vigente ritmo de expansión, mejorar la infraestructura instalada y avanzar con una integración más eficiente al sistema eléctrico. Solo así, estimó la consultora, será posible acompañar la evolución de la demanda de electricidad con altos estándares de competitividad y sustentabilidad.

Soluciones financieras

Concebida como Agente de Liquidación y Compensación (ALyC) autorizada por la Comisión Nacional de Valores (CNV), desde 2003 RICSA se dedica a brindar

» Aunque tengan cada vez mayor participación, las fuentes renovables todavía no se encuentran en condiciones reales de reemplazar las convencionales, sobre todo en momentos de picos de demanda.

asesoramiento especializado y soluciones a empresas, instituciones públicas e individuos. Conducida por el experto en finanzas Juan José Preciado, la firma tiene sede en la Ciudad Autónoma de Buenos Aires (CABA). Con más de dos décadas en la prestación de servicios financieros, opera formalmente en instituciones como Bolsas y Mercados Argentinos (ByMA) y Mercado Argentino de Valores (MAV). ©



LUCIANO OOSTDIJK, DIRECTOR DE OPERACIONES DE DOW

“NUESTRO COMPLEJO DE BAHÍA BLANCA CUMPLE UN PAPEL ESTRATÉGICO EN LA INDUSTRIA”







DESIGNADO PARA COMANDAR LAS PRINCIPALES INSTALACIONES PETROQUÍMICAS DE DOW EN LA REGIÓN, LUCIANO OOSTDIJK PROMETE ELEVAR LA EXCELENCIA OPERATIVA DE LA MANO DE LA INNOVACIÓN TECNOLÓGICA Y LA PROMOCIÓN DEL TALENTO LOCAL.

El mayor parque petroquímico de Dow en Latinoamérica tiene un nuevo timonel. La empresa designó oficialmente a Luciano Oostdijk

para dirigir su complejo industrial de Bahía Blanca. “La idea es seguir garantizando la ejecución de operaciones seguras, confiables y eficientes,

asegurando la competitividad en un contexto clave para toda la industria”, expresó el ejecutivo. En estos momentos, afirmó, Dow se encuen- »



-  AISLACION TERMICA, ACUSTICA Y TRACING
-  LIMPIEZA QUIMICA
-  FUMISTERIA
-  FIREPROOFING

Lavalle 1675 - Piso 8 - Dt. 5 - CP. C1048 - Ciudad de Buenos Aires
 Base Operaciones: Parque Industrial Bahía Blanca - Misiones 3349
 Líneas Rot.: (+54 0291) 459 2174 / 75 - Ing. White
 E-mail: comercial@grupoindusa.com.ar Web site: www.grupoindusa.com.ar



- Fabricación de lana mineral con certificación ISO 9001 2015
- Andamios multidireccionales
- Fireproofing
- Fraccionamiento de chapa en rollos



Soluciones en andamios y aislación térmica

Fabricación, provisión y montaje

Florida 274, 2º piso, CABA • 011 4326-0062 • +54911 3510-0422
 Ex Ruta 7, Km 70, Luján • 02323 42-0422 • www.incaaislaciones.com.ar



» Buscamos reducir la complejidad, eficientizar nuestros procesos de punta a punta e incorporar la mejor tecnología disponible para ganar productividad y acelerar el crecimiento.

> **Luciano Oostdijk**

tra atravesando una desafiante fase de transformación. “En esta etapa, buscamos reducir la complejidad, eficientizar nuestros procesos de punta a punta e incorporar la mejor tecnología disponible para ganar productividad y acelerar el crecimiento”, puntualizó.

Compuesto por importantes plantas de etileno y polietileno, el complejo que Dow controla en suelo bahiense sostiene una cadena de valor integrada con más del 90% de proveedores locales, generando más de 1.200 empleos directos e indirectos. “Su operación tiene un fuerte impacto en la actividad industrial y logística de la región”, destacó Oostdijk, quien sucederá en la conducción a Paula Woolbert,



flamante directora del complejo que Dow tiene en Seadrift, Estados Unidos.

Mediante un comunicado, la empresa de capitales alemanes resaltó la importancia de este nombramiento. “Se enmarca en la estrategia de la compañía de fortalecer sus operaciones clave, potenciar el talento local y consolidar su pre-

sencia industrial de largo plazo en la Argentina”, indicó.

Como una de las principales compañías de ciencia de materiales en todo el mundo, Dow atiende a clientes en mercados de alto crecimiento en aplicaciones para empaque, infraestructura, movilidad y consumo. Con ventas anuales que suman más de u\$s 40.000 millones, la firma



cuenta con sitios de manufactura en 29 países y emplea a unas 34.600 personas a escala global.

Papel estratégico

De acuerdo con Oostdijk, ser el director de Operaciones del complejo industrial de Dow en Bahía Blanca representa “un enorme

orgullo y una gran responsabilidad”. “Asumo este rol junto con un equipo altamente comprometido, en una planta que cumple un papel estratégico tanto para la empresa como para la industria en general”, señaló.

No menos relevante, apuntó, será la misión de implementar los más elevados estándares en materia de seguridad, confiabilidad

» Seguiremos implementando los más elevados estándares en materia de seguridad, confiabilidad y eficiencia, combinando desempeño operativo con sostenibilidad ambiental y social.

> Luciano Oostdijk

y eficiencia, combinando desempeño operativo con sostenibilidad ambiental y social. “Continuaremos demostrando que, cuando se trabaja en comunidad, los resultados llegan y perduran”, aseveró.

Vínculo comunitario

Con más de 20 años de experiencia profesional, Oostdijk ingresó a Dow en 2005. Desde entonces, ocupó diversas posiciones de liderazgo en la Argentina y Brasil.

Ingeniero mecánico industrial egresado de la Universidad Nacional del Sur (UNS), donde también se desempeñó como docente durante más de una década, el directivo mantiene un fuerte vínculo con la comunidad de Ingeniero White, donde acompañó el desarrollo de múltiples iniciativas locales y proyectos de fortalecimiento institucional junto con actores clave de la ciudad. ©



JORGE DE ZA VALETA, DIRECTOR EJECUTIVO DE LA CIQYP

“LA PETROQUÍMICA ES UN COMPONENTE ESENCIAL DEL CRECIMIENTO ECONÓMICO”



LA CIQYP CONFÍA EN LA EXPANSIÓN DE UN SECTOR CLAVE PARA EL DESARROLLO NACIONAL. SU DIRECTOR EJECUTIVO, JORGE DE ZA VALETA, SUBRAYÓ LA IMPORTANCIA DE APOSTAR POR LA INNOVACIÓN, LA SUSTENTABILIDAD Y LA EFICIENCIA EN LOS PROCESOS PRODUCTIVOS.

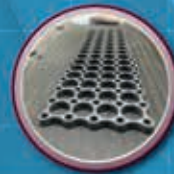
En un contexto económico signado por la necesidad de recuperar competitividad, atraer nuevas

inversiones y sostener la actividad productiva, la industria petroquímica se posiciona como uno de

los sectores más relevantes para el entramado industrial argentino. Así lo aseguró Jorge De Zavaleta, »



- Juntas Espirometálicas con Anillos Interior y Exterior, PTFE, Grafito, Cerámicas
- Materiales libres de asbestos
- Conjuntos Aislantes GO-TEK SS - VCS
- Conjuntos Dielectricos - Normales y RJ
- Anillos paso de hombre para calderas
- Arandelas
- Guarniciones
- Enchaquetadas y/o Corrugadas
- Intercambiadores de calor



ADMINISTRACIÓN Y FÁBRICA: Alférez Burlando 1816/1853
B1838BKJ | Luis Guillón | Prov. Bs. As.
Tel.: (11) 3964-7909 | Cel.: (54 911) 4097-0728 - (54 911) 5749-5320
www.juntasgomez.com.ar
ventas@juntasgomez.com.ar



Juntas espiraladas Gasketit

Calidad para un Sellado Confiable



Para más INFO:



- ESPÁRRAGOS Y VARILLAS ROSCADAS ASTM A193 B7
- TUERCAS HEXAGONALES ASTM A194 2H
- ARANDELAS ASTM F436 T1
- OTRAS CALIDADES
- BULONERÍA SEGÚN NORMA O PLANOS
- ALEACIONES ESPECIALES

Ejército de los Andes N° 521
(B1821BWK) Lomas de Zamora, Buenos Aires
Argentina

2002-4259 / 4978-4377
info@viloides.com.ar
www.viloides.com.ar



+54 9 11 7357-0124



Viloides S.R.L.





» El desempeño de la industria química y petroquímica impulsa de manera directa la producción, el empleo y el comercio exterior, consolidando su rol protagónico dentro de la matriz productiva nacional.

> **Jorge De Zavaleta**

director ejecutivo de la Cámara de la Industria Química y Petroquímica (CIQyP), entidad que acaba de conmemorar el 77° aniversario de su creación.

En estos momentos, precisó, el sector continúa teniendo una fuerte presencia en múltiples cadenas de valor, aportando insumos esenciales para industrias estratégicas como el agro, la energía, la salud, la minería y la industria manufacturera. “Su desempeño impulsa de manera directa la producción, el empleo y el comercio exterior, con-

solidando su rol protagónico dentro de la matriz productiva nacional”, enfatizó.

Según los números que maneja la CIQyP, la industria química y petroquímica representa un 12% de la manufactura de la industria local; genera más de 70.000 empleos directos y más de 250.000 indirectos; aporta aproximadamente el 19% de las manufacturas de origen industrial; y mantiene una alta integración con cadenas estratégicas, siendo proveedor clave de insumos para más del 96% de las activida-

des industriales. “Actualmente, el segmento atraviesa un escenario que combina desafíos estructurales y coyunturales. En este marco, el desarrollo de Vaca Muerta se consolida como uno de los principales factores con potencial para mejorar la competitividad”, aseveró De Zavaleta.

A nivel internacional, puntualizó, las tensiones geopolíticas que afectan los mercados energéticos –como el reciente conflicto en Medio Oriente– generan disrupciones en la oferta global de los derivados





» El acceso a gas natural a costos competitivos hoy significa una oportunidad concreta para fortalecer la producción petroquímica, promover nuevas inversiones y avanzar en la generación de productos de mayor valor agregado.

> **Jorge De Zavaleta**

Industria de industrias

La actividad petroquímica, sentenció De Zavaleta, es una industria de industrias, además de llegar a todas las cadenas de valor de la economía productiva. “La Argentina tiene una rica historia de producción doméstica de químicos y una capacidad profesional relevante que permitió la expansión sectorial desde el siglo pasado. Esta industria ha mostrado una gran capacidad de adaptación y de aprovechar materias primas competitivas para consolidar un sector que no solo alimenta la demanda local, sino que también participa activamente en las exportaciones de manufacturas de origen industrial, siendo la segunda en importancia”, completó. ©

del petróleo y el gas. “Esto refuerza el valor de contar con recursos disponibles en el medio local”, resaltó.

Actor central

El acceso a gas natural a costos competitivos, según De Zavaleta, hoy significa una oportunidad concreta para fortalecer la producción petroquímica, promover nuevas inversiones y avanzar en la generación de productos de mayor valor agregado. “Al mismo tiempo, mejora las condiciones para que la

Argentina se inserte en un mercado internacional cada vez más exigente en términos de abastecimiento y seguridad energética”, afirmó.

Bajo este escenario, sostuvo, el sector continúa siendo un actor central para el desarrollo industrial, no solo por su capacidad de generar valor, sino también por su potencial para impulsar exportaciones. “Su integración con otras actividades productivas la posiciona como un componente transversal y esencial del crecimiento económico”, remarcó.

> combustible



RELEVAMIENTO DEL ENRGE

CRECEN LAS CONVERSIONES A GNC EN TODO EL PAÍS



EL ENCARECIMIENTO DE LOS COMBUSTIBLES ESTÁ DINAMIZANDO EL NEGOCIO GASÍFERO EN LA ARGENTINA. ACTUALMENTE, HAY MÁS DE 1,4 MILLONES DE VEHÍCULOS EQUIPADOS CON GAS QUE SE ENCUENTRAN HABILITADOS PARA CIRCULAR A ESCALA NACIONAL.

Desde que asumió el Gobierno de Javier Milei, los combustibles incrementaron su valor alrededor de un 400% en los surtidores de todo el país. En los últimos tiempos,

como consecuencia directa del alza en el precio global de la energía por la guerra en Medio Oriente, la suba de precios en las estaciones de servicio locales se acentuó, llevando

a que muchos usuarios opten por nuevas formas de alimentar sus vehículos. Según datos del Ente Nacional Regulador del Gas y la Electricidad (ENRGE), el organismo »



LA ÚLTIMA TECNOLOGÍA Y EL MEJOR EQUIPAMIENTO
EN SEGURIDAD PARA SU TRANQUILIDAD.



**ENTREGA Y DEVOLUCIÓN
EN AEROPUERTO 24HS.**

**UNIDADES PARA
INGRESO A YACIMIENTOS.**

▶ CUENTAS CORPORATIVAS ▶ SEGUROS SIN FRANQUICIA ▶ TRANSFERS - TRASLADOS ESPECIALES

f /MARAPatagonia @mararentcar +54 9 299 415 4578 Reservas@mararentacar.com

JUAN JULIÁN LASTRA 4190 - Q8304IMX | NEUQUÉN, ARGENTINA - D: +54 (0299) 446-4241 - WWW.MARARENTACAR.COM

Ring Joint Gasket con Certificación API

Calidad para un sellado Confiable
Costo para una operación rentable



Para más INFO:



IMPERIAL



BRIDAS EMI GROUP S.A.

FABRICA DE BRIDAS

BRIDAS ISO 7005/1 - 7005/2

FORJADAS, LAMINADAS Y EN ACEROS ESPECIALES SEGUN NORMAS
Y PLANOS | NORMAS ANSIIASME - AWWA - JIS - DIN - ISO - ETC.



TODAS LAS SERIES

TRABAJOS ESPECIALES

TODAS LAS NORMAS

Rondeau 1560 - (1875) Wilde
Buenos Aires - Argentina
Telfax: 005411-4220-6414 / 4289-4572
Cel.: (+54911) 6254-2451 - ventas@bridasemi.com.ar
www.bridasemi.com.ar

> combustible

Crece las conversiones a GNC en todo el país

» La Argentina cerró el primer trimestre de 2026 con un total de 1.419.697 vehículos equipados con esta tecnología. La cifra representa más de un 10% del parque automotor activo a lo largo y ancho del territorio nacional.



que unificó las funciones del Ente Nacional Regulador del Gas (Enargas) y del Ente Nacional Regulador de la Electricidad (ENRE), este escenario viene siendo particularmente aprovechado por el negocio gasífero. En efecto, en estos momentos se verifica un boom de conversiones de rodados a gas natural

comprimido (GNC). En términos globales, la Argentina cerró el primer trimestre de 2026 con un total de 1.419.697 vehículos equipados con esta tecnología. La cifra, que desde el arranque del año no dejó de expandirse, representa más de un 10% del parque automotor activo a lo largo y ancho del territorio

nacional. Varios analistas advierten que el GNC se erige como una alternativa cada vez más estratégica en los segmentos del transporte de carga y de pasajeros. Para explicar esta tendencia no debe recurrirse solamente al factor económico, sino también a la abundancia de recursos que garantiza Vaca Muerta. Asimismo, en términos de infraestructura debe destacarse la disponibilidad de corredores viales en diversas regiones y más de 500 estaciones especializadas.

Ranking por distritos

La provincia de Buenos Aires lidera el ranking de conversiones, con 681.157 rodados habilitados. La Ciudad Autónoma de Buenos Aires (CABA), en tanto, suma 42.003 unidades. Con 723.160 vehículos dotados de GNC, ambos distritos configuran casi un 51% de la flota argentina. De acuerdo con el ENRGE, la segunda jurisdicción que más apuesta por el gas es Córdoba, con 242.101 unidades en circulación. El podio lo completa Santa





» La provincia de Buenos Aires lidera el ranking de conversiones, con 681.157 rodados habilitados. La segunda jurisdicción que más apuesta por el GNC es Córdoba, con 242.101 unidades. El podio lo completa Santa Fe, con 118.287.

Fe, con 118.287, que se posiciona apenas por encima de Mendoza, 96.370.

Otras provincias con una significativa presencia de vehículos que consumen GNC son Tucumán (55.308), Salta (35.449), Entre Ríos (32.653), San Luis (30.751) y San Juan (28.210), en ese orden.

Ahorro sustancial

En función de la actual escala de valores, el ahorro en la carga de GNC puede ser de hasta un 60% por cada litro de nafta equivalente. Ese porcentaje, de todos modos, no es homogéneo a lo largo y ancho del país. En el Área Metropolitana de

Buenos Aires (AMBA), por caso, el ahorro oscila en torno a un 40%.

Por estos días, la instalación de un equipo gasífero ronda los \$ 1,5 millones por unidad. No son pocos los usuarios que optan por facilidades de pago que incluyen planes de 12 y 24 cuotas, sin omitir la financiación bancaria. ©





A TRAVÉS DE PUMA ENERGY

TRAFIGURA OPTIMIZA LA CALIDAD DE SUS COMBUSTIBLES EN EL PAÍS



LA ORGANIZACIÓN CON SEDE PRINCIPAL EN SINGAPUR INVIRTIÓ U\$S 120 MILLONES PARA MODERNIZAR SU REFINERÍA EN LA LOCALIDAD BONAERENSE DE BAHÍA BLANCA Y, DE ESE MODO, ADAPTAR SUS PRODUCTOS A LOS MÁS RIGUROSOS ESTÁNDARES AMBIENTALES.

El *trader* internacional Trafigura, en su carácter de propietario de la marca Puma Energy, confirmó que desembolsará un total de u\$s 120 millones para completar la moder-

nización de su refinería en Bahía Blanca, en la provincia de Buenos Aires. La obra permitirá quitarle el azufre al gasoil procesado en dicho complejo, adaptándolo a las más

exigentes normativas de calidad ambiental que rigen a escala mundial. Tal como explicaron desde la empresa, la combustión del azufre genera una elevada cantidad de

emisiones contaminantes, por lo que el mercado suele premiar la utilización de combustibles que prescindan de ese insumo. Adicionalmente, las costosas importaciones de gasoil para cubrir la demanda doméstica (compras que promedian unos 50 millones de litros por mes) vienen significando una pesada carga para la economía argentina desde hace largos años.

A partir de este emprendimiento, la refinería de Bahía Blanca procesará alrededor de 40.000 barriles por día de petróleo crudo. Por ende, manejará un 7% de la capacidad de tratamiento instalada en todo el país. Vale destacar que en 2018, antes de que Trafigura se hiciera cargo de la planta, ese volumen era un 50% menor.

La organización viene de intentar sin éxito la adquisición de la refinería de Raízen en Dock Sud y de las 892 estaciones de servicio de Shell en la Argentina. Esa licitación quedó en manos del grupo suizo Mercuria Energy, socio de José Luis Manzano. La transacción se cotizó en cerca de u\$s 1.600 millones.

Al no ser una empresa integrada en el medio local –ya que refina combustibles, pero no se dedica al negocio de la extracción–, Trafigura

se ve obligada a comprar crudo a precio internacional menos retenciones. No obstante, la firma recibe compensaciones por el abastecimiento físico en tiempo real.

Actor importante

En la actualidad, Puma Energy es el cuarto mayor vendedor de nafta y gasoil del mercado argentino, solo por detrás de YPF, Shell y Axion. Además de procesar hidrocarburos en suelo bahiense, posee una terminal en Campana y una planta de lubricantes en Avellaneda.

En febrero de este año, la compañía controlada por Trafigura vendió unos 117 millones de litros de combustibles en sus más de 400 estaciones de servicio distribuidas a lo largo y ancho del país. La mayor parte de ese volumen alimenta las necesidades de la industria agropecuaria.

Líder global

Fundada en 1993, Trafigura lidera el comercio y la gestión logística de materias primas en diversos puntos del planeta, incluyendo petróleo, productos derivados, metales y minerales. Concretamente, actúa como una intermediaria

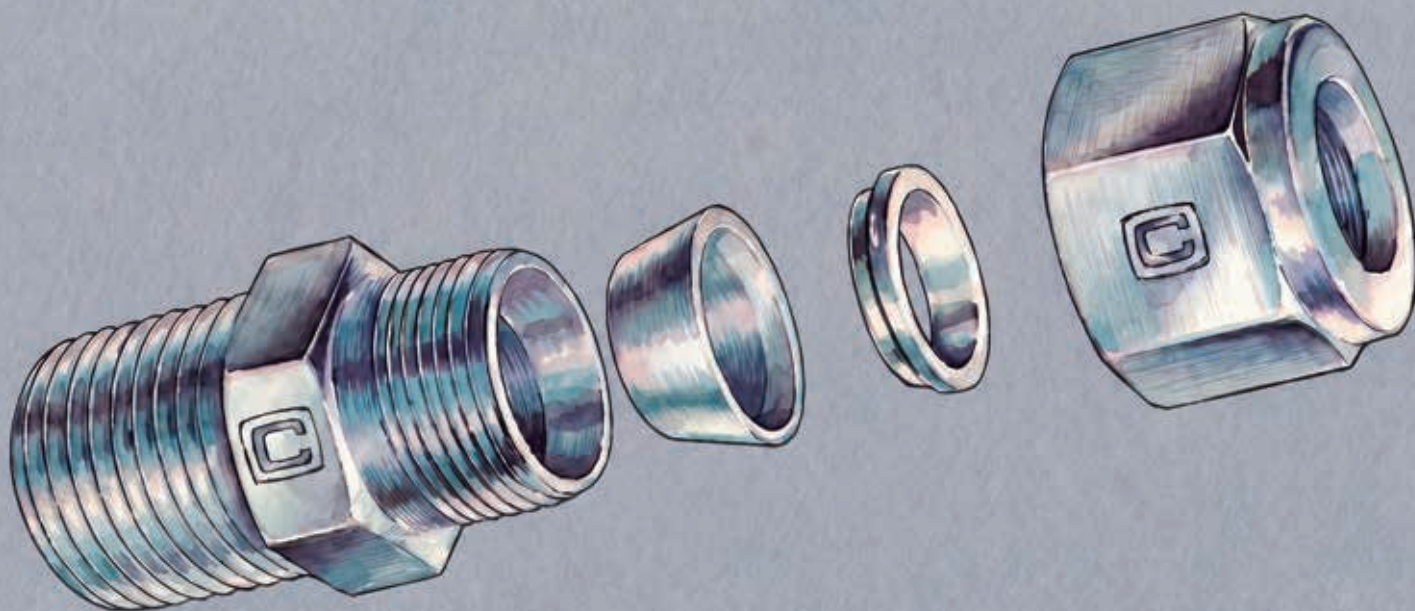
» A partir de este emprendimiento, la refinería de Bahía Blanca procesará alrededor de 40.000 barriles por día de petróleo crudo. Por ende, manejará un 7% de la capacidad de tratamiento instalada en todo el país.

de alcance global, conectando productores con consumidores, además de gestionar infraestructura de almacenamiento, refinación y transporte.

Un dato curioso es que Trafigura tiene su sede principal en Singapur, su centro operativo en Ginebra (Suiza), su oficina central en Lucerna (Suiza) y tanto su dirección fiscal como su sede administrativa en Ámsterdam (Países Bajos). Asimismo, sus mayores accionistas son empresas con sede en Jersey, Malta y las Antillas Holandesas. ©



» Puma Energy es el cuarto mayor vendedor de nafta y gasoil del mercado argentino. Además de procesar hidrocarburos en suelo bahiense, posee una terminal en Campana y una planta de lubricantes en Avellaneda.



> BOCETO ORIGINAL DE DISEÑO INDUSTRIAL DE LAS UNIONES HERMSEAL® DE DOBLE VIOLA (1975). FUENTE: CASUCCI AUTOMATIZACIÓN S.A

EL CASO DE CASUCCI AUTOMATIZACIÓN

MÁS DE 80 AÑOS DE INGENIERÍA ARGENTINA EN EL CORAZÓN DE LA ENERGÍA



DESDE LA CONSOLIDACIÓN DE LOS PRIMEROS GASODUCTOS HASTA LOS DESARROLLOS DE ALTA PRESIÓN EN VACA MUERTA Y LOS NUEVOS PROYECTOS CON TGS, CASUCCI LLEVA MÁS DE OCHO DÉCADAS DE INNOVACIÓN TECNOLÓGICA EN METALÚRGICA DE FABRICACIÓN NACIONAL.

Desde su fundación en 1944, Casucci Automatización S.A. ha recorrido un camino indisoluble del desarrollo industrial argentino. La firma creada por Aurelio Casucci como pionera en sistemas

de medición y control automático ha evolucionado hasta convertirse en un eslabón tecnológico clave para los sectores de *Oil & Gas*, la petroquímica, la energía nuclear y la minería de gran escala en el país.

A lo largo de estas ocho décadas, bajo una filosofía de constante reinversión en desarrollo, la compañía ha demostrado que el diseño y fabricación de componentes de ingeniería en la Argentina no sólo es »

CLASSIC[®]CDL
RENT A CAR

¡ALQUILÁ HOY MISMO TU UNIDAD!

24 vehículos te esperan



Avda. Libertador Gral. San Martín 163 (Oeste) San Juan

☎ 0264 4224622 📱 +54 9 264 5043333



Classic Rent a Car



19 - 22
OCT 26

Espacio
DUAM
Neuquén
aogpatagonia.com.ar

Organiza:



Realiza:



messe frankfurt

Horario:
Lunes a Jueves
de 13 a 20 hs.

Comercializa y Realiza: Messe Frankfurt Argentina +54 11 7078 4800 - aog@argentina.messefrankfurt.com

viable, sino plenamente competitiva frente a los estándares de estanqueidad y seguridad más exigentes del mundo. A nivel organizacional, Casucci cuenta con la certificación ISO 9001:2015 para su Sistema de Gestión de la Calidad, mientras que todos sus productos se fabrican bajo los lineamientos de las normas SAE y DIN, incorporando los códigos ASME B31.1 (Tuberías de Potencia) y ASME B31.2 (Tuberías de Gas Combustible). Asimismo, la resistencia física de sus componentes se valida mediante ensayos de desempeño bajo la norma ASTM F1387, con su familia de conexiones Hermseal certificada y auditada por Bureau Veritas, coronando este respaldo técnico con la homologación en grado nuclear otorgada por Atomic Energy of Canada Limited (AECL) para consolidar su liderazgo en el abastecimiento de componentes para conducción de fluidos e instrumentación industrial.

La presencia de Casucci en los grandes hitos de la infraestructura energética argentina se remonta a la década de 1950, cuando participó en la construcción del histórico oleoducto Campo Durán en el extremo terminal San Lorenzo, una de las obras más complejas de la época. Posteriormente, la compañía consolidó su liderazgo en el sector nuclear argentino. En 1975, en el marco del desarrollo de la Central Nuclear Embalse en Córdoba, introdujo las uniones Hermseal de doble virola, convirtiéndose en el único fabricante nacional capaz de certificar los niveles de calidad requeridos para aplicaciones nucleares. Pero el hito histórico en el desarrollo del gas local llegó con la construcción del Complejo General Cerri en Bahía Blanca hacia 1976, de la mano de la empresa pública Gas del Estado, con instrumentación industrial de Casucci. A esto siguieron importantes suministros de válvulas de aguja

>> El factor humano

Para Casucci, la confiabilidad de un sistema de alta presión no depende únicamente del componente, sino de su correcta instalación en el campo. Por ello, la empresa mantiene desde 2014 un programa de capacitación técnica especializada que ha formado a más de 1.300 técnicos y operarios de las principales compañías operadoras del país en conceptos de montaje seguro, control de fugas y selección de materiales.

Con una planta equipada con centros de mecanizado y tornos de Control Numérico Computarizado (CNC) de última generación, tanto convencionales de cabezal fijo como de tipo suizo con cabezal móvil, y una trayectoria ininterrumpida que se encamina con firmeza hacia su centenario, Casucci Automatización reafirma que el valor de la ingeniería argentina es un sello de excelencia y confiabilidad en el escenario regional, tanto del gas como de los demás sectores energéticos.

y conexiones para los proyectos de mayor conversión en las destilerías de YPF en La Plata y Luján de Cuyo durante los años '80. Y hacia 1988, se destaca el uso de componentes de instrumentación industrial en la Planta Compresora Buchanan de TGS, ubicada en San Vicente, Buenos Aires.

Evolución tecnológica

La evolución tecnológica de la empresa se ha caracterizado por atender a la demanda de alta complejidad en el campo. Entre sus desarrollos, destacan los sistemas de tratamiento superficial antiengrane en 1985, las uniones dieléctricas STOP-CURRENT en 1994, las válvulas y manifolds RED-FLUID con manijas codificadas por color para la identificación de funciones (bloqueo, purga y eculización) en 2004 y la traba de seguridad para bonetes en 2008. El diferencial de la firma se consolidó en la última década con el diseño de válvulas de aguja y esféricas para rangos de alta presión, desde los 10.000 hasta los 30.000 PSI, destinadas a sistemas de inyección de químicos y ensayos de alta presión en el *Upstream* hidrocarbúrico y en operaciones de

fractura hidráulica en yacimientos no convencionales.

Trazabilidad y futuro

Con el auge de los recursos no convencionales en la Cuenca Neuquina, Casucci se ha consolidado como un socio estratégico para las principales operadoras y contratistas de Vaca Muerta. El desarrollo de fracturas hidráulicas exige componentes capaces de soportar fluidos altamente abrasivos y presiones severas. La firma, que ya contaba con sistemas de marcado por micropercusión, implementó desde 2005 un Sistema de Trazabilidad mediante marcado indeleble por láser, permitiendo identificar en cada pieza el número de colada de material, dimensiones y norma aplicable de manera instantánea en auditorías de calidad. Asimismo, la transición hacia la gran minería del cobre en el país y el sostenimiento operativo de yacimientos maduros abren un panorama de oportunidades donde la disponibilidad inmediata de repuestos con calidad de exportación y la asistencia técnica local representan ventajas competitivas cruciales para mitigar tiempos de parada de planta. ©

CAMPAMENTOS Y OBRADORES MODULARES

Ideados para alojar equipos de trabajo, centros logísticos y bases operativas en entornos exigentes, con rapidez, precisión industrial y certeza.

Construimos campamentos completos con:

> Dormitorios | Oficinas | Comedores | Sanitarios | Vestuarios | Áreas médicas
Salas de reunión | Espacios de soporte



idero.com.ar

ventas@idero.com.ar

(+54) 11 5263-2344

    /iderooficial

 **IDERO**

INNOVACIÓN ATENCIÓN



AXION
energy



VENÍ ADONDE VAMOS